

DESIGN PROSESS

Innredningen av et reelt prosjekt gjennomgår flere faser fra de tidlige konseptuelle stadiene til de detaljerte og tekniske planleggingsfasene. Hver fase har sitt formål og sin egenartede tilnærming til utforming og planlegging, og jeg valgte å bruke den samme tilnærming i min egen designprosess.

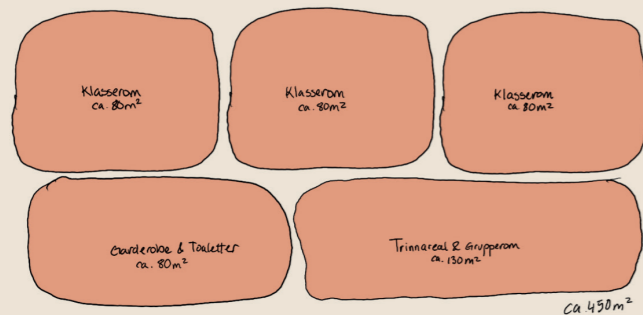
Prosjektet ble organisert etter de typiske fasene i som interiørarkitekten er involvert i: mulighetsstudie, skisseprosjekt, forprosjekt og detaljprosjekt. Denne strukturen gjenspeiler den naturlige progresjonen fra idegenerering til fullstendig materialisering av designkonseptet, og gir et helhetlig bilde av hvordan innredningen utvikler seg gjennom hver fase av prosjektet.

En sentral del av designprosessen har vært å integrere all den innsamlede informasjonen fra tidligere stadier i prosjektet, som beskrives nærmere i den skriftlige delen, for å utvikle løsningen. Dette har involvert regelmessig tilbakevending til prosjektet for å hente nye ideer og elementer som kan berike prosessen ytterligere. Denne tilnærmingen har bidratt til å sikre at løsningene utvikler seg i tråd med prosjektets mål og behovene til brukerne.



KLASSEROM

MULIGHETSSTUDIE



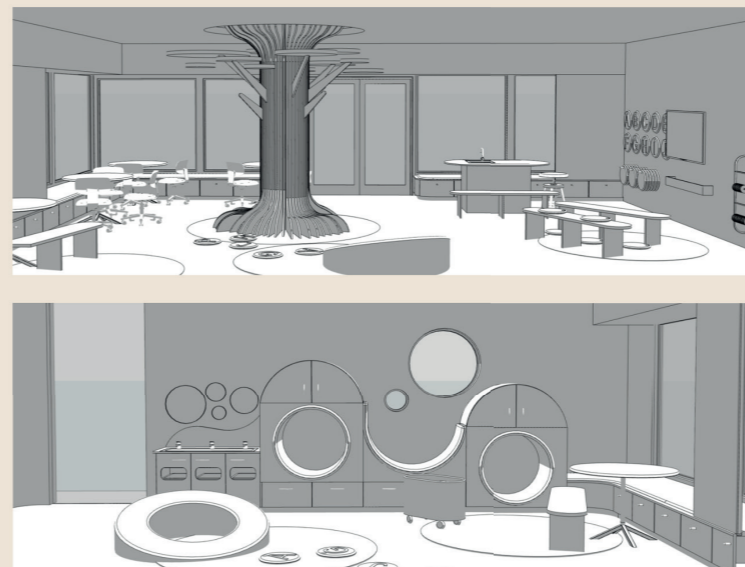
STEG 1: Arealeksperimentering

SKISSEPROSJEKT



STEG 2: Innredning

FOR- OG DETALJPROSJEKT



STEG 3: Detaljering

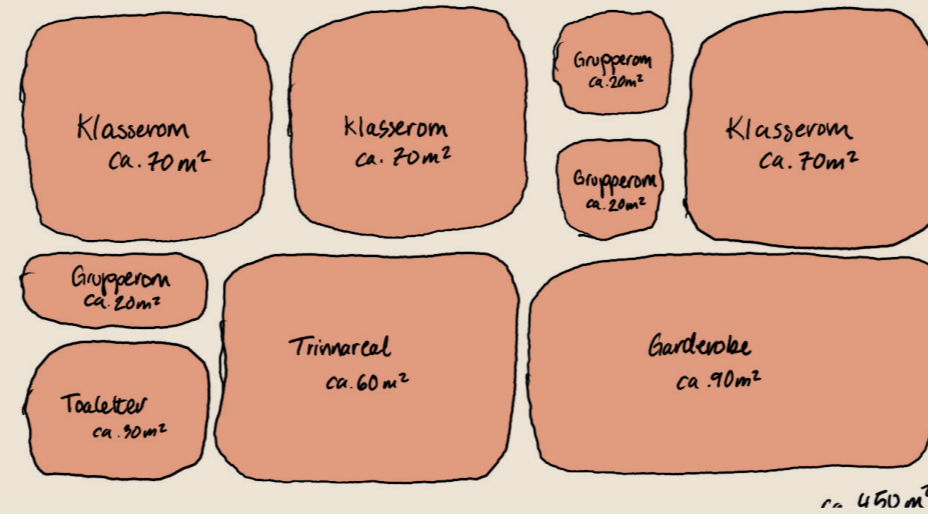


MULIGHETSSTUDIE

I denne fasen var hovedfokus å utforske ulike ideer og potensielle løsninger for prosjektet gjennom utarbeidelse av grove skisser som illustrerte romfordelingen, samt konseptutvikling og eksperimentering med 3D-modeller.

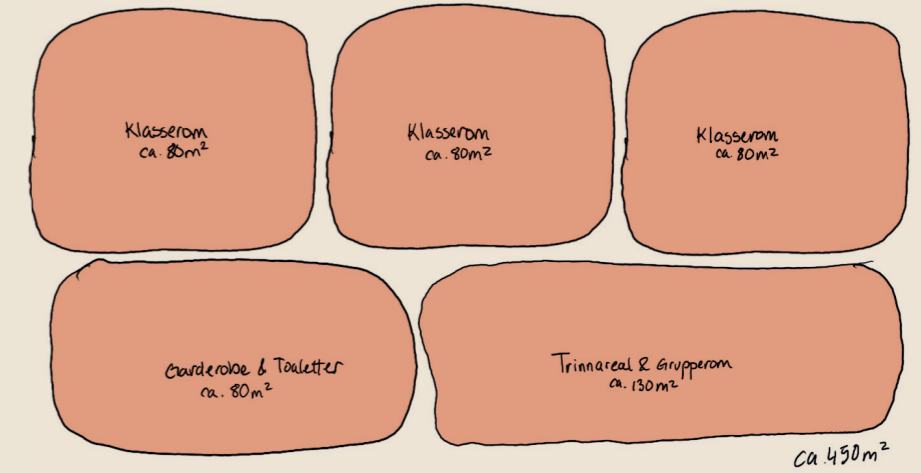
Den grundige utforskningen av ulike layouter og romplasseringer var rettet mot å finne den mest hensiktsmessige og funksjonelle løsningen.

Ved å visualisere konseptene gjennom 3D-modellering, oppnådde jeg en mer realistisk fremstilling som bidro til en dypere forståelse av hvordan de ulike elementene ville samspille i den endelige løsningen.

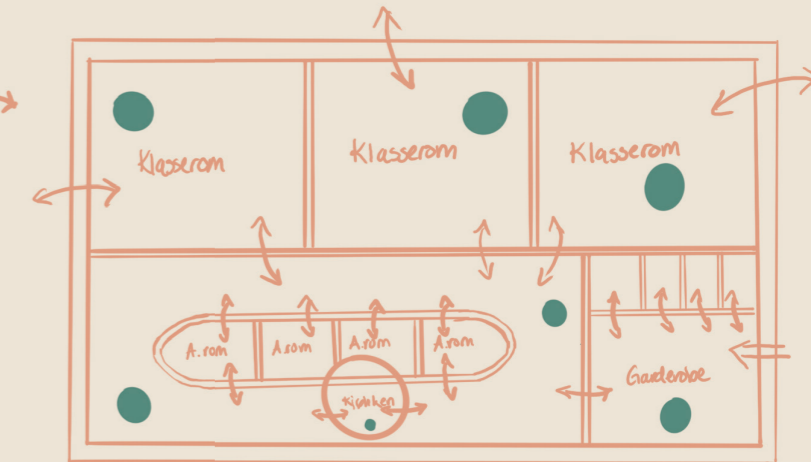
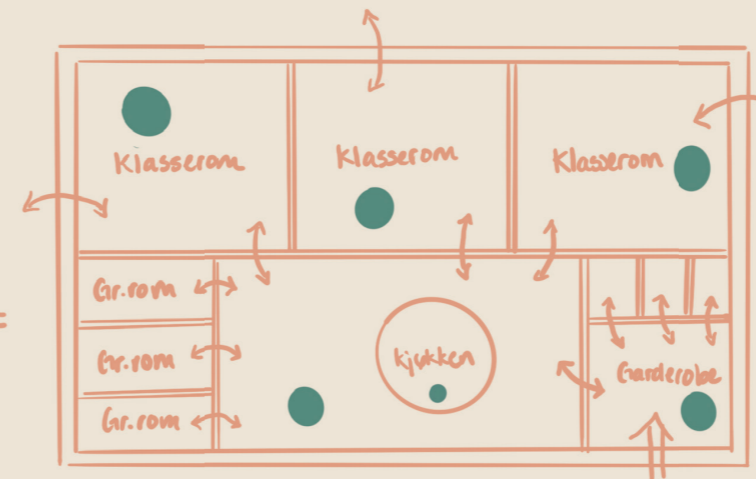
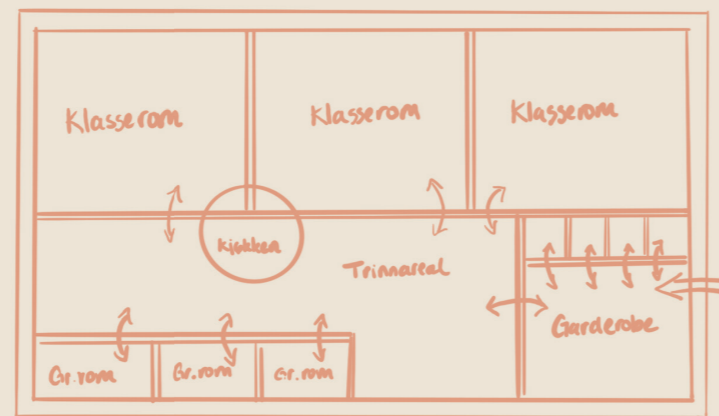
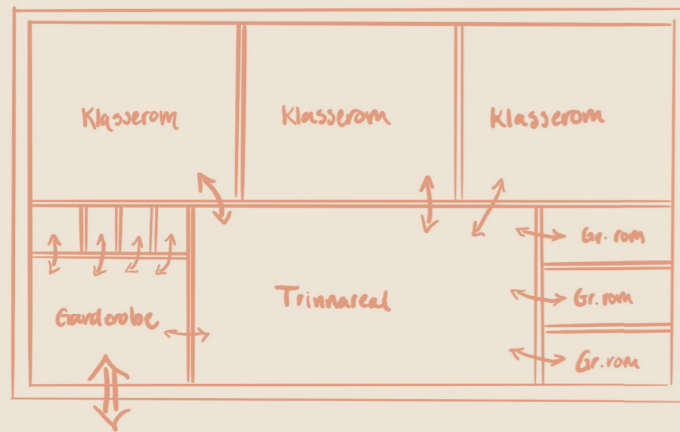


For eksperimenteringen tok jeg utgangspunkt i et diagram av trinntorget som ble utviklet i prosessen med prosjektet. Etter analyse av hvordan en skole er oppbygget, samt en forståelse av arealfordeling, ble dette diagrammet utviklet og brukt som underlag til videre skissering av arealfordeling.

Mitt første steg var å utforske mulighetene for å flytte på arealene for å se om det ville føre til en forbedret løsning. Dette innebar å eksperimentere med ulike plasseringer og disposisjoner av rommene for å vurdere hvordan det ville påvirke funksjonaliteten og flyten i trinntorget.



Etter flere utprøvinger ble denne skissen utviklet. Dette alternativet innebærer litt større klasserom enn det opprinnelige diagrammet, integrering av grupperommene i trinnarealet og samling av toaletter og garderobe. Fordelene inkluderer romslige klasserom og effektiv bruk av fellesarealer, mens integreringen av grupperommene kan gi fleksibilitet og variasjon i bruken av rommene. Dette er en løsning jeg har troen på og ønsker å utforske mer.



Videre, ønsket jeg å tegne dette digitalt for å visualisere arealfordelingen i plan, og det ble raskt klart at det er mange muligheter for hvordan dette kunne realiseres. Tradisjonelt sett er både klasserom og grupperom plassert langs fasaden for å maksimere tilgangen til dagslys i undervisningsrommene, noe som har vært standarden jeg har fulgt i de fleste skoleprosjektene jeg har vært involvert i. Imidlertid ønsket jeg denne gangen å utfordre denne tankegangen og gi denne fasadeplassen tilbake til klasserommene, da det er disse rommene som er hovedfokus i denne løsningen, og her elevene vil oppholde seg mest.

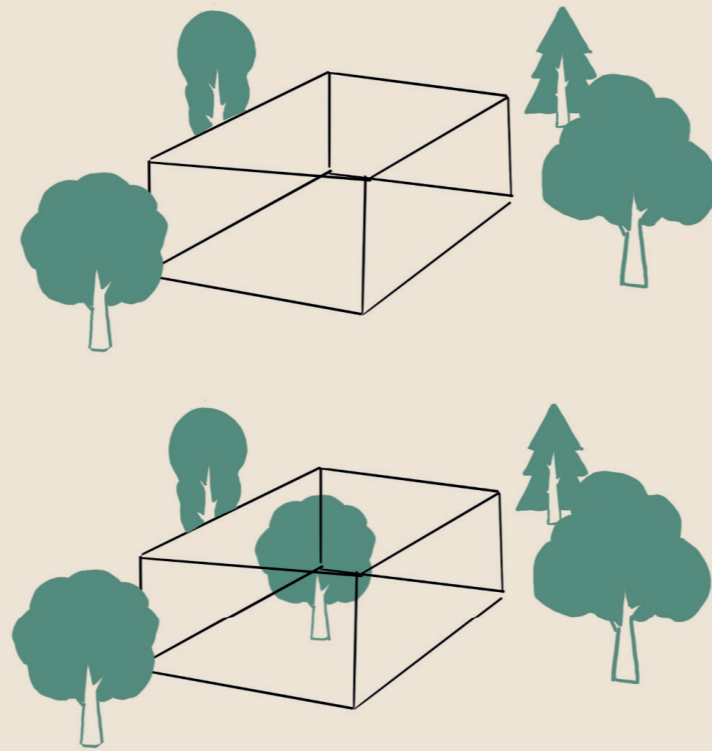
Plasseringen av klasserommene langs hele glassfasaden bidrar også til å styrke kontakten mellom klasserommene og naturen utenfor. Dette aspektet har vært særlig viktig for meg etter min tid i Uganda, hvor jeg ble bevisst på hvor fleksibelt utearealet kan være og hvordan det kan fungere som en utvidelse av klasserommet i seg selv.

Etter å ha utforsket ulike plasseringer av kjøkkenet, har jeg konkludert med at jeg foretrekker plasseringen på denne siden av rommet. Denne plasseringen gir tilstrekkelig plass til aktivitetsrommet og muliggjør enkel tilgang fra klasserommene. Samtidig skaper det en sone for samling på den andre siden av rommet. Dette øker sannsynligheten for at hele trinntorget blir brukt, og ikke bare spesifikke rom eller soner.

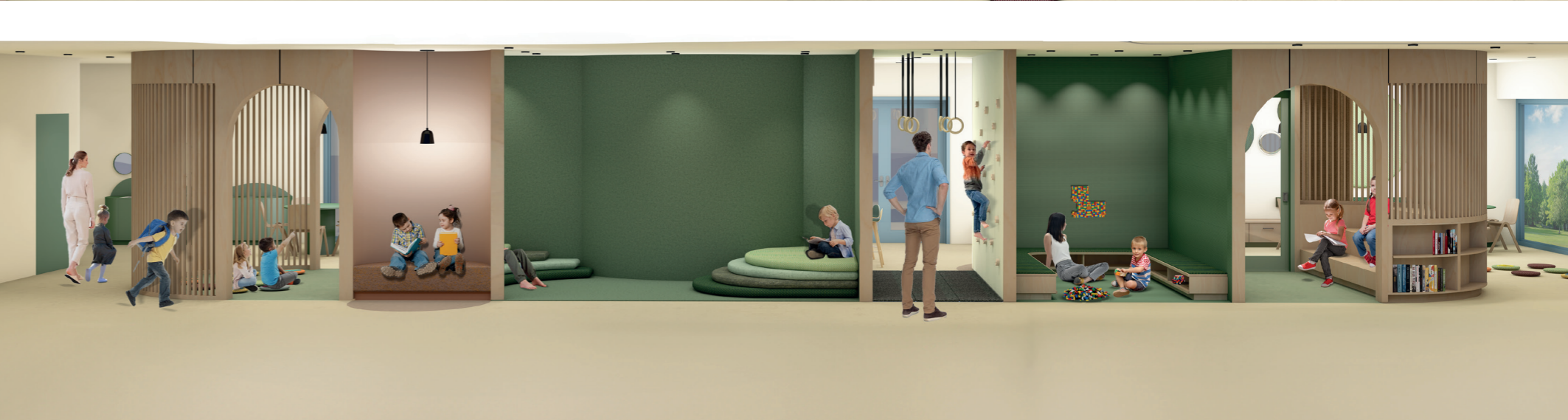
KONSEPT

Erfaringen jeg fikk i Uganda viste meg hvor viktig uteområdet var for både små og eldre elever på skolen. På barneskolen jeg besøkte foregikk undervisningen stort sett utendørs, noe som også var tilfelle for min undervisning på campuset.

Denne opplevelsen inspirerte meg til å utvikle et konsept for prosjektet mitt: å redusere skillet mellom utendørs- og innemiljøet ved å integrere naturlige elementer fra omgivelsene inn i klasserommet. Målet med dette konseptet er å oppmuntre elevene til å utvide klasserommets rammer og utnytte uteområdet til læring og utforskning.



FELLESAREALER





KLASSEROM

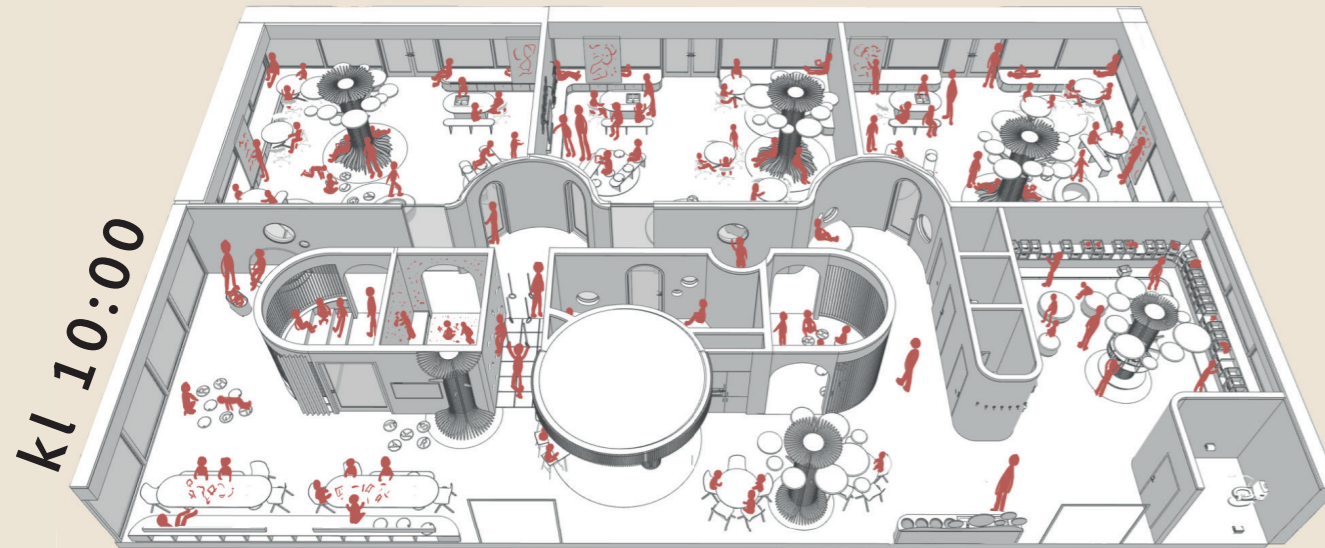
Generelt i løsningen har jeg forsøkt å gi alle elementene flere funksjoner. Sittebenken fungerer ikke bare som en sittebenk, men også som elevoppbevaring, samtidig som den gir mulighet for oppheng av bokstaver på frontene. Skrivetavlen tjener både som en skrivetavle og en akustisk skjerm for de som sitter på motsatt side. Sitteputene kan brukes på ulike måter, og det samme gjelder benkene. Den perforerte tavleveggen er også svært fleksibel og har flere tilleggsfunksjoner. Dette har gjort det mulig for meg å tilrettelegge for flere aktiviteter i samme rom, uten at det blir for mange konkurrerende elementer.

Perspektivet viser klasserommet, og dets tilknytning til naturen utenfor. Rommet er designet for å muliggjøre flere aktiviteter samtidig, og det er tilrettelagt for både individuelt arbeid og samarbeid i større og mindre grupper. Klasserommet inneholder lesehuler, balansebane, plassbygget sittebenk i fasadevinduer, samt skrivetavle på skinner. "Tree" er blikkfanget og samlingspunktet i rommet, men har også akustiske egenskaper og demper lydnivået generelt i rommet.

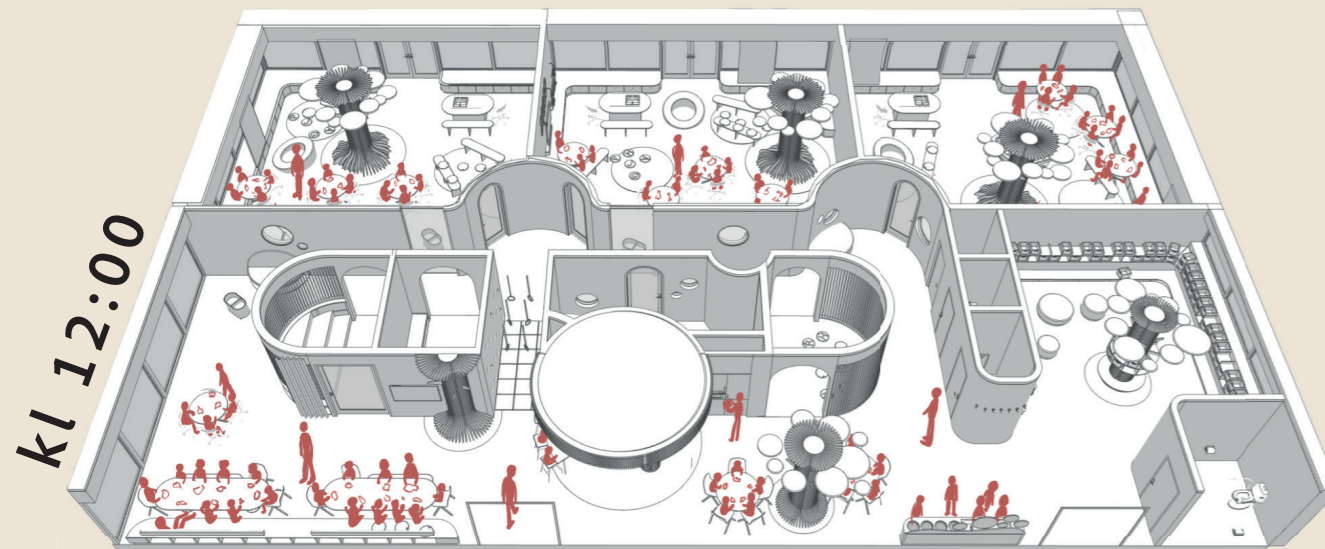
På den andre siden av rommet vises den perforerte tavleveggen, og hvordan denne kan støtte undervisningen på flere måter. Her har elevene mulighet til å sette sammen ulike ord med sitteputene, og aktivt ta del i undervisningen, til kontrast for de som sitter ved pulter på rad og rekkke. Ved utgangen til uteområdet er det også en undringsøy, der elevene kan drive med undring og utforskning.



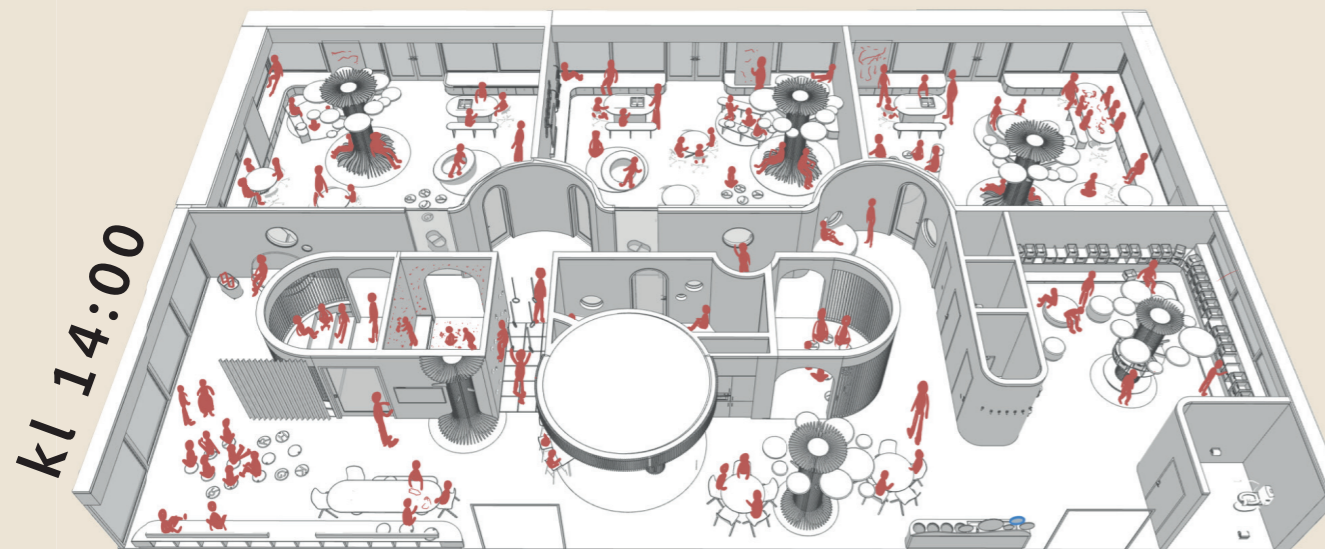
HVORDAN ROMMENE KAN BRUKES



Elevene er engasjert i ulike aktiviteter og er godt spredt rundt i rommet. Fellesarealet benyttes også til forskjellige aktiviteter, inkludert tegning og maling, samt lesing i ulike hjørner.



Det er lunsjtid, og elevene samles for å spise. Klasserommene er omorganisert slik at elevene sitter sammen. Lærerne går rundt blant elevene mens de spiser, og det er en anledning for samtaler og oppfølging.



Møblene blir igjen flyttet for å møte ulike behov senere på dagen. I fellesarealet pågår det rollespill, i tillegg til andre aktiviteter som foregår rundt. Det er et dynamisk miljø der elevene kan utforske og delta i ulike aktiviteter basert på deres interesser og behov.