



# ROM & MØBLER

NILs ÅRBOK 2012  NIL

# ROM & MØBLER

NILs ÅRBOK 2012 **NIL**



14  
LANGE LINJER I  
INTERIØRFAGENE



24  
FRIELES KAFFE  
SIGNALPROSJEKTER



64  
VILLA VAUCLUSE  
BOLIGER



18  
REHABILITERING



59  
MODELL UP – SOFA  
MØBLER



86  
WESTERDALS SCHOOL  
OF COMMUNICATION  
SKOLER/BARNEHAGER

## 10 LEDER/KOLOFON

10  
Leder → redaktør  
Mer stolthet,  
mindre profesjonskamp

Leder → NILs daglige leder  
Norge som designnasjon?

11  
Presidenten har ordet  
Bevisst forhold til tittelen

## 12 ARTIKLER

12  
Årbok i 25 år  
Et tilbakeblikk på årbøkene

14  
Før og nå  
Lange linjer i interiørfaget

18  
Rehabilitering  
Fornyng for å bevare

22  
Spesialdesign av møbler  
Interiørarkitekten  
som møbeldesigner

## 24 SIGNALPROSJEKTER

24  
Frieles Kaffe → Bergen  
Sol Design

29  
Embetsbolig → Sri Lanka  
Dis. interiørarkitekter MNIL

35  
Det Norske Veritas →  
Trondheim  
HUS arkitekter AS  
avdeling innom HUS

39  
Olivia Pizzeria  
Tjuvholmen → Oslo  
Metropolis arkitektur  
& design as

44  
Norwegian Property  
hovedkontor → Oslo  
ZINC AS

## 50 ÅPEN KLASSE

50  
Inch Frisør  
Hegdehaugsveien → Oslo  
Inne Design

52  
Uterom og  
bassengområde → Bærum  
4ROM INTERIØRDESIGN  
AS

54  
NRK RR7 → Oslo  
ACK Arkitekter

## 55 MØBLER

55  
Variér Active  
Olav Eldøy og Atle Tveit,  
møbeldesignere MNIL

56  
Spider stolprogram  
Thomas & Tore Wroldsen,  
møbeldesignere MNIL

56  
Pisa Collection  
Tore Wroldsen,  
møbeldesigner MNIL

57  
Garden  
Peter Opsvik,  
møbeldesigner MNIL

57  
Globe Sitting Project  
Peter Opsvik,  
møbeldesigner MNIL

58  
Air Sofa  
Arild Alnes,  
møbeldesigner MNIL

59  
Modell UP – sofa,  
Modell CUP – bord  
Knudsen Berg Hindenes,  
møbeldesignere MNIL

60  
Resepsjonsdisk → Oslo  
SJ Arkitekter AS

61  
Grow  
Arkidea AS

## 62 BOLIGER

62  
Kjøkken og gang → Oslo  
Beate Ellingsen AS

64  
Villa Vaucluse → Australia  
Hess-Hoen AS

66  
Bolig → Akershus  
Metropolis arkitektur  
& design as

69  
Totalrenovering → Oslo  
Dis. interiørarkitekter MNIL

70  
Rehabilitering/nybygg →  
Drammen  
Metropolis arkitektur  
& design as

72  
Nybygg → Oslo  
Tone Nærø AS

74  
Bolig → Holmenkollen, Oslo  
Trond Ramsøskar  
interiørarkitekt MNIL

76  
Oppussing/ombygging/  
tilbygg → Tønsberg  
Kristiansen & Bernhardt  
arkitektur . interiør

77  
Oppussing → Nøtterøy  
Kristiansen & Bernhardt  
arkitektur . interiør

## 78 SKOLER/ BARNEHAGER

78  
Margarinfabrikken  
barnehage → Oslo  
NAV as arkitekter

80  
Fagertun barnehage →  
Ramfjord  
Steinsvik Arkitektkontor AS

82  
Campus Marineholmen  
(BI) → Bergen  
BOX interiør design as

84  
FRYD 48 → Oslo  
LINK arkitektur AS

86  
Westerdals School of  
Communication → Oslo  
Kristin Jarmund  
Arkitekter AS

88  
Vågen videregående  
skole → Sandnes  
LINK arkitektur as

90  
Diakonhjemmet bibliotek  
og læringscenter → Oslo  
ZINC AS



92  
KLESBUTIKK CARMA  
BUTIKKER



104  
SCHOUS KULTURBRYGGERI  
KULTURBYGG



110  
SIMONSEN ADVOKATFIRMA  
KONTORER/ARBEIDSPASSER



94  
YTREBYGDA KIRKE  
OFFENTLIGE BYGG



106  
QUALITY HOTEL WATERFRONT  
HOTELLER/RESTAURANTER



134  
FORA FORM  
SHOWROM/UTSTILLINGER

**92  
BUTIKKER**

92  
Klesbutikk Carma →  
Trondheim  
Cox Strategisk Design AS

93  
Mal Proff butikk →Oslo  
Sand Interiør

**94  
OFFENTLIGE BYGG**

94  
Ytrebygda kirke →  
Blomsterdalen  
Sol Design

97  
Asker og Bærum  
tingrett →Sandvika  
Metropolis arkitektur  
& design as

99  
Embetsbolig →Nederland  
ZINC AS

100  
Galleri Format →Oslo  
Kaels Studio AS

**102  
KULTURBYGG**

102  
Festiviteten →Kristiansund  
RATIO arkitekter AS

104  
Schous Kulturbryggeri →  
Oslo  
AS SCENARIO  
Interiørarkitekter MNIL

**94  
HOTELLER/  
RESTAURANTER**

106  
Quality Hotel Waterfront →  
Ålesund  
Link arkitektur AS

108  
Kryddar Café  
& Catering →Nesttun  
Sol Design

**110  
KONTORER/  
ARBEIDSPASSER**

110  
Simonsen Advokatfirma →  
Oslo  
AS SCENARIO  
Interiørarkitekter MNIL

112  
Datum →Oslo  
Ledsten Arkitektur AS

114  
Questback →Oslo  
Metropolis arkitektur  
& design as

116  
Entra Eiendom →Oslo  
Beate Ellingsen AS

118  
BA2 →OSLO  
SJ Arkitekter  
og Radius Design AS

120  
Telenor →Fornebu  
Romlaboratoriet AS

122  
Megaprint →Royken  
AS SCENARIO  
Interiørarkitekter MNIL

124  
Telenor →Fornebu  
Romlaboratoriet AS

126  
Advokatfirmaet Haavind →  
Oslo  
AS SCENARIO  
Interiørarkitekter MNIL

128  
MIDDELTHUNS GATE  
29 →Oslo  
ZINC AS

130  
DHT Management  
AS →Oslo  
AS SCENARIO  
Interiørarkitekter MNIL

132  
Høyres  
Informasjonskiosk →Oslo  
Link arkitektur AS

133  
Mercursenteret →  
Trondheim  
Margrethe Hopmo  
Interiørarkitekt MNIL  
og Studio Strek  
Interiørarkitekter MNIL

**134  
SHOWROM/  
UTSTILLINGER**

134  
Fora form AS →Oslo  
AS SCENARIO  
Interiørarkitekter MNIL

135  
TRÅKK i mangfoldig  
natur →Elverum  
Norsk Skogmuseum

136  
TRANSIT →Nobels  
Fredssenter →Oslo  
Livets små Gleder

137  
Sjøsamisk Museum →  
Kåfjord  
Skulbru og Tøllefsen MNIL

**138  
UTDANNINGS-  
INSTITUSJONENE**

138  
KHiO →Avdeling design  
Studieretning interiør-  
arkitektur og møbeldesign

141  
KHiB →Avdeling for design  
Fagområde møbel- og rom-  
design/interiørarkitektur

**144  
PROSJEKT-  
KREDITERINGER**

**148  
NIL**

**ORGANISASJONS-  
STOFF**

148  
Etiske regler  
og organisasjon

149  
MNIL  
– et kvalitetsstempel

150  
Medlemsmatrikkel

**ANNONSER**

164  
Annonseroversikt

2–6  
165–227  
Annonser

# Mer stolthet, mindre profesjonskamp

NILs årbok feirer seg selv med denne utgaven. Årboken sprang ut av en tid på 1980-tallet da alle organisasjoner, liten som stor, ønsket seg tidsskrift, årsskrift eller bøker for å informere om egen virksomhet. Med sine 25 år har NILs årbok vist seg å holde stand i motsetning til de fleste andre publikasjonene fra denne fordums spede start på informasjonssamfunnet. 1980-tallet var tiåret for de første mobiltelefoner og datamaskiner, og det postindustrielle samfunnet begynte å avtegne seg stående på to pilarer; informasjon og kommunikasjon.

Interiørarkitekten er en viktig utøver i dette nye samfunnet, med nye krav til løsninger av de endrede rammevilkårene for det livet vi lever innendørs, enten det er hjemme og privat, i jobbsituasjon eller i møtet med skole, helsevesen, kirke og andre møteplasser.

Dels skyldes de nye kravene økt bevissthet og kunnskap om kvalitetsparametere generelt (ergonomisk belysning, sitte høyder, materialutvikling), dels skyldes de ny kunnskap om miljø, sikkerhet og rettigheter for alle til å ha optimal bruk av menneskeskapte rom, enten de er inne eller ute.

Orfeus er et forlag som har tyngdepunktet av sin redaksjon rettet mot arkitektur, design og kunst. Forlaget grunnla og var på 1990-tallet utgiver av magasinet

*Design Interiør*, ga ut *Arkitektnytt* samt mange boktitler på dette området. For oss har arbeidet med denne årboken og det til nå kortvarige møtet med interiørarkitektene vært spennende. Vi har møtt entusiastiske og stolte yrkesutøvere, som ikke behøver å markere seg i profesjonskampen slik de gjorde i lederen for den første årboken i 1988.

Den 25. årboken utgitt av NIL er ikke lik de senere års utgaver. Vi har bevisst ønsket å ta med færre prosjekter. Målet har vært å gi det enkelte prosjekt bredere plass, først og fremst gjennom å bruke større foto. At terskelen dermed også heves for å komme med, håper vi ses på som en positiv effekt. Det skal ikke være noen automatikk forbundet med å bli representert i NILs årbok. Den uavhengige juryen har vært enstemmig om disse prinsippene.

Da NIL kom med sin første årbok i 1988 var det med et helt moderne uttrykk både typografisk og for designen for øvrig. Vi har i år også gjort mindre endringer for formatet på årets årbok for å redusere A4-følelsen. Vårt inntrykk av NILs medlemmer er at de representerer det motsatte av A4.

*Ole Rikard Høisæther*  
Orfeus

# Norge som designnasjon?

NILs årbok *ROM & MØBLER* og en rekke publikasjoner fra studentarbeider ved Kunsthøgskolen i Oslo, Kunst- og designhøgskolen i Bergen, Høgskolen i Oslo og Akershus viser at det ikke mangler talenter, ideer eller designprodukter i Norge. Hva er det da som mangler? I Bordeaux' offisielle turistguides omtale av et nyrenovert hotell i byen, er det firmaet bak interiørarkitekturen/designet som trekkes frem. Her hjemme ser vi svært ofte at interiører benyttes til å profilere nye bygg, uten at interiørarkitekten nevnes. Konsepter, produkter og romløsninger utviklet av NILs medlemmer benyttes i magasiner og i reklameøyemed uten tillatelse eller kreditering.

Skal Norge identifiseres med god design må vi fortelle historier – historier om og med mennesker. Vi må bidra til å skape både en individuell og en kollektiv designidentitet. Vi må kreditere hverandre og vise frem de som står bak løsningene – det skaper både en individuell og kollektiv identitet. Først når vi selv oppfatter oss og agerer som en designnasjon, vil andre tro og mene at vi er det.

*Ida Festervoll*  
Prosjektleder og daglig leder i NIL

**ROM & MØBLER –**  
NILs årbok 2012 er utgitt av  
NIL – Norske interiørarkitekters  
og møbeldesigneres landsforening

ISBN 978-82-91194-22-6  
ISSN 0803-7582

Prosjektleder → *Ida Festervoll*  
Redaktør → *Orfeus Publishing*  
v/*Ole Rikard Høisæther*  
og *Inger Schjoldager*  
Redaksjonskomité → *Karen-Louise*  
*Hovengen, Line Lyng-Jørgensen,*  
*Malin Skjelland Eriksen, Atle Tveit*  
Art direction/grafisk design/  
produksjon → *Halvor Bodin*  
Grafisk design → *Claudia C. Sandor*

Leder annonsesalg →  
*Claudia C. Sandor*  
Salgskordinator →  
*Steffen Körner Ludvigsen*  
Salg → *Nurke Brandt, Else Marie*  
*Dahll, Elisabeth Boe Eng, Tone*  
*Grimsrud, Annetin Hurum, Brit Ismar*

Trykkeri → *Livonia Print SIA, Latvia*  
Papir → *300 g/m² FSC [omslag], 115 g/m²*  
*G-Print FSC [materie]*  
Typografi → *Replica (Norm)*

Tekstene til de ulike prosjektene som  
presenteres i boken er skrevet av de  
respektive interiørarkitekter og møbel-  
designere og er redigert av redaktøren.

FORKORTELSER  
MNIL →  
Medlem av Norske interiørarkitekters  
og møbel- designeres landsforening  
MNAL →  
Medlem av Norske arkitekters  
landsforbund

Ansvarlig utgiver →



Norske interiørarkitekters  
og møbeldesigneres landsforening

Adresse → NIL  
Josefines gate 34, 0351 Oslo  
Telefon → *916 89 292*  
E-post → *nil@nil.no*  
Web → *www.nil.no*

President → *Trond Ramsoskar*  
Daglig leder → *Ida Festervoll*  
Mobil → *916 89 292*  
E-post → *ida@nil.no*  
Web → *www.nil.no*  
Facebook → *facebook.com/NILsiden*

NIL er en nasjonal interesseorganisasjon for  
interiørarkitekter og møbeldesignere på masternivå.

Foreningens formål er å ivareta felles faglige  
interesser og bidra til et høyt kvalitetsnivå innen norsk  
interiørarkitektur og møbeldesign. Interiørarkitekt  
MNIL og Møbeldesigner MNIL er et kvalitetsstempel  
for høy kompetanse og profesjonalitet i arbeidet.

Det lønner seg også i et samfunnsøkonomisk  
perspektiv, å benytte profesjonelle utøvere som  
kan omsette brukerbehov til funksjonelle og varige  
interiørløsninger i alle typer bygg. Et interiør er mer  
enn fast og løst inventar. Et interiør består av både  
materielle og sanselige stimuleringer som skaper et  
kulturuttrykk, identitet og en romopplevelse.  
NILs medlemmer har kompetanse i å planlegge  
offentlige og private rom i nye og eksisterende  
bygninger, både bevare og fornye. De har kompetanse  
i design av møbler og innredningskomponenter,  
for enkeltprosjekter og for industriproduksjon.  
Resultatet er brukervennlighet og en  
tilsiktet romfølelse.

NIL ble etablert i 1945. Foreningen har  
cirka 600 medlemmer fordelt på ni lokalgrupper.

Det er vedtektsfestet at alle medlemmer har rett  
og plikt til å benytte MNIL sammen med navn og tittel  
– spesielt ved omtaler i presse og media.

FORSIDE  
Prosjekt →  
Norwegian Property hovedkontor →  
totalrenovering → Oslo  
Interiørarkitektkontor → ZINC AS  
Prosjektansvarlig →  
Interiørarkitekt MNIL  
Monica D. Heck  
Arkitektkontor → DARK Arkitekter AS  
Oppdragsgiver →  
Norwegian Property ASA  
Foto → Ketil Jacobsen  
Se hele prosjektet → side 44

BAKSIDE  
Prosjekt →  
Quality Hotel Waterfront → Ålesund  
Arkitektkontor →  
LINK arkitektur AS, Team Bergen  
Prosjektansvarlige →  
Interiørarkitektene MNIL  
Nina Frisk og Ingeborg Hopland Nestås  
Oppdragsgiver → Wenaas Kapital AS  
Foto → Daniel Clements  
Se hele prosjektet → side 106





Ingen skal si at ikke NILs årbok har hatt fingeren på pulsen i sin samtidige kontekst gjennom de 25 årene den har kommet ut. I 1989-årboken heter det blant annet i et intervju:

«Jappekulturen har feid over dette tiåret som en frisk vind, preget av optimisme, overflod og fremtidstro. I hovedstaden har 80-årenes jeg-bølge og store personlige forbruk manifestert seg i Nordens villeste nattliv. De unge og vellykkede har dyrket seg selv på steder som Fun Pub, Brødrene Bergh, Barock og Exit hvor de har kunnet glitre i egen og andres glans. Etter en hard nedtur er utelivet på vei opp igjen.»

## Årbok i 25 år

**NILs årbok. Et begrep? Ja, for mange. Kanskje vil noen på utsiden si at den er bransjespesifikk og ikke så veldig tilgjengelig, og noen refererer til årboken som NIL-katalogen. Katalogpreg eller ikke; NILs årbok har holdt stand i 25 år som forbundets viktigste presentasjon utad.**

I 1988 hadde norske møbeldesignere og interiørarkitekter vært organisert i samme forening i 43 år. Allerede noen få uker etter at andre verdenskrig sluttet i mai 1945, og det fremdeles var tusenvis av okkuperanter på norsk jord, fant en liten gruppe sammen i forlengelsen av den studiegruppen de hadde formet mot slutten av krigen.

29. mai holdt de generalforsamling og startet IAF, Interiørarkitektenes Forening, med det litt underlige akronymet. Men IF, som var den naturlige forkortelsen, ble vel idrettsforening og mye annet.

Det var ingen hvem som helst i ettertidens historiske lys som satte hverandre stevne for å organisere interiørfaget i Norge. I det første styret satt Birger Dahl, Aage Schou, Alf Sture, Arne Remlov og Aase Lødrup. Det var en hel mesterklasse i norsk møbeldesign og interiørarkitektur.

At man om lag 40 år senere ønsket en egen publikasjon for å hevde fagets plass og informere om dets resultater er ikke underlig. Det hadde vært store bølger

i de norske miljøene som handlet om design og arkitektur i 1970- og 80-årene. Norsk Designcentrum (NDC) med sine imponerende lokaler (2000 kvadratmeter!) i Indekshuset på Solli plass i Oslo ble nedlagt i 1974. Det er en turbulent tid i norsk samfunns- og kulturliv. Etterdønningene etter 1968-opprøret og radikaleringen i kulturlivet er merkbare i hele den vestlige verden. Etter nedleggelsen av NDC ble Rådet for Industriedesign (RID) opprettet, senere omdøpt til Norsk Designråd. Organisasjonslivet var i sterk endring.

Landsforbundet Norsk Brukskunst, som organisasjonen for norske interiørarkitekter hadde sprunget ut av, ble forlatt av



BA2 fellesområder, Oslo.  
Nanna B. Karlsen og Tomas Ness, interiørarkitekter MNIL  
SJ Arkitekter AS i samarbeid med Radius Design AS  
Se prosjekt side 118.

# Fornye for å bevare

**Flere av prosjektene som er kommet med i årets utgave av NILs årbok handler om rehabilitering, fornying av eksisterende bygningsmasse og tilføring av nye elementer i vernet eller verneverdig arkitektur.**

Tatt i betraktning at takten for nybygg er konstant eller synkende, vil andelen av rehabiliteringsprosjekter være økende i årene som kommer.

Men hva handler denne delen av interiørarkitekturen egentlig om? Restaurering tilbake til det opprinnelige, omdefinering av rom og innredning i respekt for det som var eller fri «styling» i historiske omgivelser? Sannsynligvis er svaret alt sammen; hver for seg og i kombinasjon.

Et sted i Oslo mellom Bislet Stadion og Ullevål sykehus ligger et lite «kontor», som jo er bransjens eget uttrykk for de

gamle tegnestuer og dengang tilhørende hvite frakker for utøvere av møbeldesign, arkitektur og interiørfag. Det er et kjellerlokale, med en ståltrapp som fører ned til avdekkede vegger og bærende konstruksjoner med tak pusset ned til følelse av «nytt» treverk. Teglsteinsveggene bærer hele bygningen, og den røde teglen er av groveste slag, beregnet på puss, og ikke til pryd. Midt i rommet står en peis med smal og høy åpning kapslet inn i blyplater. Man tenker på Anselm Kiefers 30 tonn tunge bokhylle i Astrup Fearnley Museet i Oslo.

Her holder Kirsti Skulberg til, interiørarkitekt MNIL og med mastergrad i arkitekturvern. På visittkortet står titlene i denne rekkefølgen. – Det handler om omsorg for noe som er, sier Skulberg. Og hun har omsorg, ikke bare for sine egne kjellerlokaler, som hun har «strippet ned» til basale konstruksjoner, men for håndverket

som ligger bak, for sitt eget fag og for at bygninger fortjener respektfull behandling ut fra sin historie og betydning.

På veggene henger bilder av Kirsti Skulbergs restaurantprosjekter, med interiører som minner om kontoret selv. Frilagte bærende konstruksjoner, vegger i upusset tegl, avdempet fargebruk med bruk av jordfarger, stemning, ro og hygge. Det ligger en form for minimalisme i dette, selv om mange vil si at inntrykket nærmest blir det motsatte.

Det har lenge vært en trend å gå lenger ned i avdekkingen av interiører enn det opprinnelig utseende og bruk skulle tilsi. Her vil valgene avhenge av smak, bruksbehov og graden av allerede foretatte endringer fra opprinnelsen. Et loft i en bygård som har vært brukt til å tørke tøy i 70 år, og som skal gjenoppstå som bolig med moderne tekniske og estetiske krav, →

# Norsk blikkfang i tropene





## EMBETSBOLIG → COLOMBO, SRI LANKA

←Foto forrige side

Mottaksrommet med møtestuen i bakgrunnen;  
Som kontrast til de hvite veggene og det mørke treverket valgte vi innslag av friske og sterke farger i tekstiler og detaljer.



Uteområdet. Det tropiske klimaet og den høye luftfuktigheten på Sri Lanka var noe vi måtte ta hensyn til ved alle møbel- og materialvalg. At utgangspunktet befant seg på andre siden av jordkloden var noe av det som gjorde prosjektet ekstra givende å jobbe med.

**Innredning av representasjonsarealer i den norske ambassadørens bolig på Sri Lanka. I tillegg til å dekke ulike funksjoner ved offentlig besøk skulle interiøret presentere og fremheve et nordisk formspråk. Konseptet ble utformet rundt å bevare byggets karakter og la møblene være en kontrast for å tydeliggjøre to ulike verdener som forenes her.**

Som kontrast til de hvite veggene og det mørke treverket valgte vi innslag av friske og sterke farger i tekstiler og

detaljer. Fargene ble valgt for å fremheve det nordiske formspråket, samtidig som de var inspirerte av farger i sri lankesiske tradisjonelle drakter og fra den frodige naturen på Sri Lanka.

I valg av møbler ble norske designere prioritert, og det var en hovedregel at blikkfangene skulle ha tilknytning til Norge. Det tropiske klimaet og den høye luftfuktigheten på Sri Lanka var noe vi måtte ta hensyn til ved alle møbel- og materialvalg, og som gjorde det utfordrende å benytte møbler av treverk. At prosjektets

utgangspunkt befant seg på andre siden av jordkloden var likevel noe av det som gjorde prosjektet ekstra gøy å jobbe med.

Målet var å skape åpne lyse rom, som samtidig var fleksible og anvendelige til store eller mindre sammenkomster, høytidelige så vel som uhøytidelige. Interiørarkitekten har klart å fremheve rommenes størrelse og karakter ved å tilføre innredningselementer med et enkelt formspråk. Møbler som modulsofaer ble valgt for å kunne danne ulike sosiale grupper. Ved bruk av sterke og friske farger på tekstiler og møbler har man

Hovedstuen og mottaksrommet med biblioteket i bakgrunnen: De stramme omgivelsene mykes opp av møbler med organiske former. Modulsofaen gir mulighet for å danne ulike sosiale grupper.



klart å gi lun stemning. Interiørarkitektene har oppnådd en god atmosfære med et klassisk og tidløst preg.

UD uttrykker at man får vist norske møbler og kunst på en spennende måte. Det er valgt møbler, tekstiler og lamper som blir «samtale startere» for ambassaden og for de som bruker representasjonsrommene. Hva gjør en elg i spisestuen, hva slags dyr er dette? UD setter også stor pris på at interiørarkitektene har fanget opp at den sri lankesiske kultur selv er svært opptatt av farger og vet å verdsette det.

Interiørarkitekter og kunsthøgskolelærer Kathrine Lund har arbeidet godt sammen i prosessen hvor møbler og kunstverk kompletterer hverandre.

Beboerne i bygningen, ambassadør Hilde Haraldstad og hennes ektefelle Knut Landsverk, forteller til redaksjonen at huset siden det ble bygget i 1920 av en singalesisk familie, alltid har vært mye brukt til representasjon, og er inspirert av nederlandsk kolonial arkitektur. Kombinasjonen av den gamle tunge arkitekturen med det moderne

skandinaviske fungerer veldig godt. Det lyse, lette interiøret satt sammen med de gamle elementene som mørke tregulv, takvifter og orientalske tepper virker spennende og forfriskende. Vi får mange kommentarer om behagelige, komfortable møbler, og om den moderne kunsten. Andre ambassader som planlegger oppussing har sendt besøkende team til dem for å la seg inspirere av den norske embetsboligen.

→



Møtestue. Her ønsket vi å skape et formelt alternativ til sittegruppen i stuen.



Bibliotek. Rommet fungerer også som kontor for ambassadøren og har en liten sittegruppe for møtevirksomhet.

YTREBYGDA KIRKE → BLOMSTERDALEN

Sonja Solstrand, interiørarkitekt MNIL

SOL DESIGN

KREDITERING → SIDE 146

→  
Korsformen med glassmalerier  
av Per Odd Orrestad.



Store eikedører kan åpnes opp mot café.

Spesialdesignet døpefont, støpt i Corian. →

# Cummoni floralis – blomstrende fellesskap

Kirken er utformet som et åpent og innbydende signalbygg plassert på et høydedrag sentralt i Ytrebygda. Bygget er moderne i form og arkitektonisk uttrykk med et interiør som kan fungere for menighetens høymesser, festgudstjenester, andre gudstjenestelige møter og hverdagslige aktiviteter.

Sol Design ble engasjert tidlig i prosjektet av arkitekt Alice Bigom fra ABO Plan & Arkitektur AS som har tegnet kirken. Fra utarbeiding av interiørkonsept til uttegning av interiøret og de liturgiske møblene (alter, prekestol, døpefont og lystestaker).

Kirkebygget er satt sammen av to hovedformer – kirkerommet og møteplassen eller servicedelen.

Møteplassen/servedelen er plassert mot sør mot adkomstvegen og parkeringsplassene. Denne delen av kirkeanlegget er bygget i en etasje og inneholder hovedinngang, kirketorg, café, undervisningsdel, kontorer, stille rom/dåpsakresti og toaletter. Under deler av kirkerommet finnes barne- og ungdomsavdelingen med egen inngang på nordsiden av kirken.

Kirkerommet mot nord, er mer himmelstrebende med det høyeste partiet ved alterpodiet som vender mot øst – mot soloppgangen/Kristi gjenkomme. Det er lagt vekt på universell utforming av alle deler av kirkeanlegget både inne og ute under målsettingen om at bygget skal kunne fungere for alle brukergrupper.

Interiøret underbygger kirkens arkitektoniske uttrykk – moderne rene linjer er valgt gjennomgående fra kirkerom til café og ungdomsavdeling. De liturgiske møblene er gitt sin form ut fra byggets skrå linjer. Møblene er mobile, og vil når de er parkert passe inntil hverandre, og således kreve mindre plass i rommet. Materialene er heltre eik, glass og Corian. Det er lagt LED-lys inn i front av alter og prekestol. Dette for å understreke bevegelsen i rommet mot lyset og skape en letthet som får de hvite Corianskivene til å sveve.

Fargene i interiøret er valgt ut fra intensjonen om å skape varme og glede – fargebruken er i rolig samspill med rommene i 1. etasje, og dras opp i styrke i ungdomsavdelingen i underetasjen. Det blomstrende fellesskapet trer frem i fargespillet. →



YTREBYGDA KIRKE → BLOMSTERDALEN



Café og ungdomsavdeling.



## SIMONSEN ADVOKATFIRMA → OSLO

Linda Steen, interiørarkitekt MNIL

AS SCENARIO INTERIØRARKITEKTER MNIL

KREDITERING → SIDE 146



Valget av lyse, ton-i-ton farger gir en elegant og vennlig resepsjon. Mange vegger er trukket i tekstiler for å skape lunhet.



# Internasjonalt og fremtidsrettet

I stedet for å spre de sosiale sonene, har man valgt å lage et større loungeområde. Her er sofagrupe, lenestoler og barbord i sofistikerte farger.

Toalettkjernen er kledd med Modulart gipsplater med montert baklys, slik den ser ut som den svever.

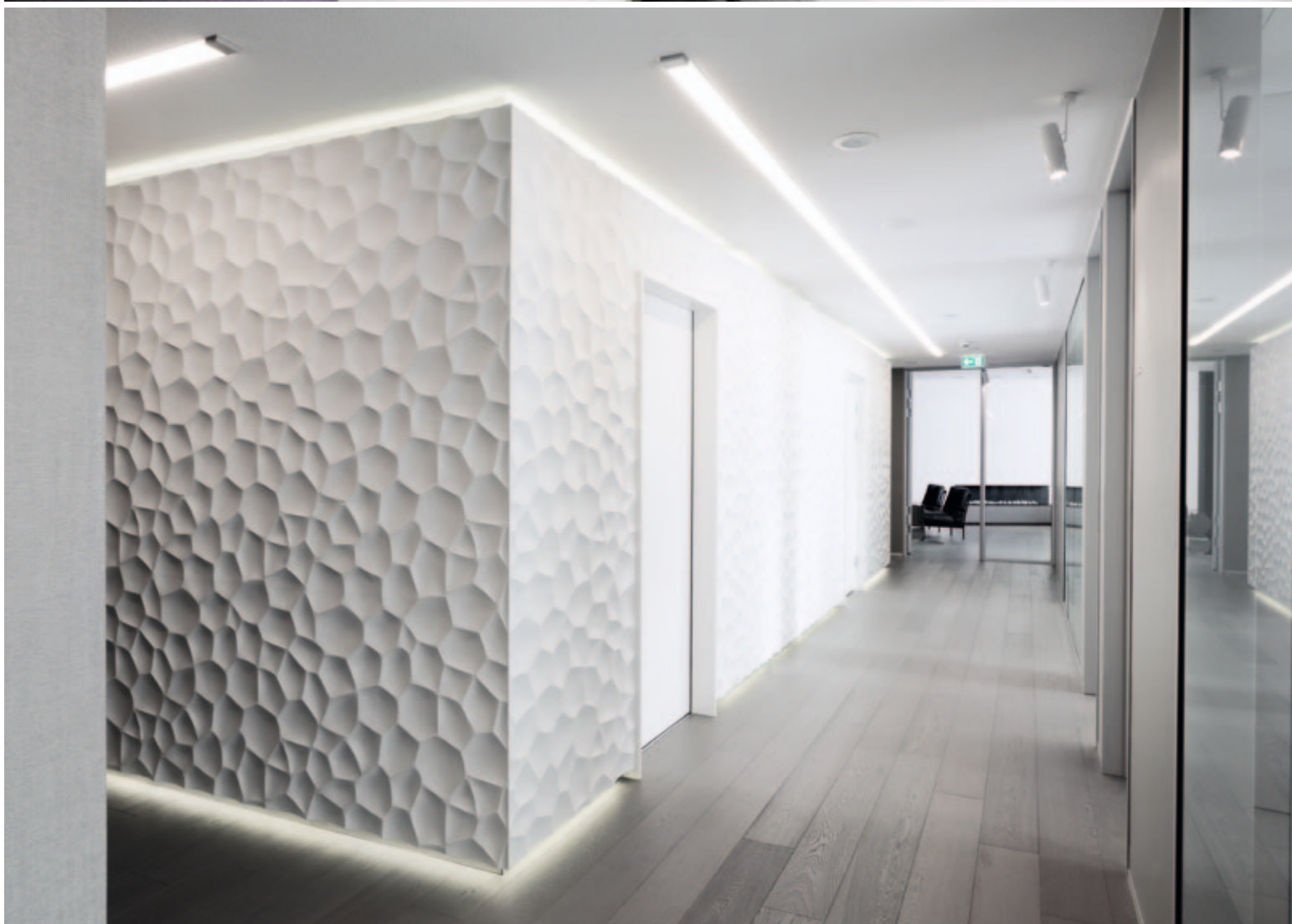
Med 80 advokater leverer Simonsen juridiske tjenester i alle disipliner i forretningslivet. Med 60 advokater og Simonsens administrasjon, stab og regnskap, er oslokontoret den største avdelingen.

Da Simonsen besluttet å flytte fra C.J. Hambros plass ned til Filipstad Brygge var målet å skape et moderne kontor med fremtidsrettede løsninger for et fremtidsrettet firma. Utarbeiding av interiørkonseptet hadde fokus på selskapets visjon og verdier – fremtidsrettet integritet, kvalitet, samarbeid og entusiasme.

I og med sitt utstrakte samarbeid med utenlandske firmaer og en stor kundekrets ønsket Simonsen å etablere en egen møteromsavdeling der kunder og samarbeidspartnere var totalt adskilt fra produksjonslokalene. Møteromsavdelingen ble etablert i 1. etasje og gjennomført med en høy standard på materialer og innredning. Materialvalget er stort sett lyse ton-i-ton farger, men med en stor variasjon i teksturer. Som en kontrast til disse duse materialene har vi valgt møbler i mørkere utførelser, samt innslag av forgylte metaller. Store deler av veggene er trukket med tekstiler for å

skape lunhet. Som et blikkfang i korridoren er toalettkjernen kledd med Modulart gipsplater. Platene er montert med baklys slik at hele kjernen ser ut som den svever.

Arbeidsplassarealene i 4. etasje består stort sett av cellekontorer, men med noen åpne arbeidsplasser spredt rundt i lokalene. I stedet for å spre flere sosiale soner rundt i bygget ble det laget en stor lounge på ett sted. Her har vi en kombinasjon av sofagruppe, lenestoler, barbord og spisebord som gjør arealet attraktivt for enhver anledning.







Trappen binder etasjene sammen og står på en sokkel som går over i å bli sittebenk.



**BOLIG → REHABILITERING/NYBYGG → DRAMMEN**

Hanne Arvik, interiørarkitekt MNIL

METROPOLIS ARKITEKTUR & DESIGN AS

KREDITERING → SIDE 145



Motstrømsbasseng, spesialtegnede lysekroner. Gasspeis.  
Kombinasjon av materialer; eik, betongpuss, fliser.

→  
Steamrom, integrerte høyttalere  
og fiberoptisk stjernehimmel.  
Mosaikkflisbelagt benk man kan  
lene seg godt bakover i.

# Spa i Drammen

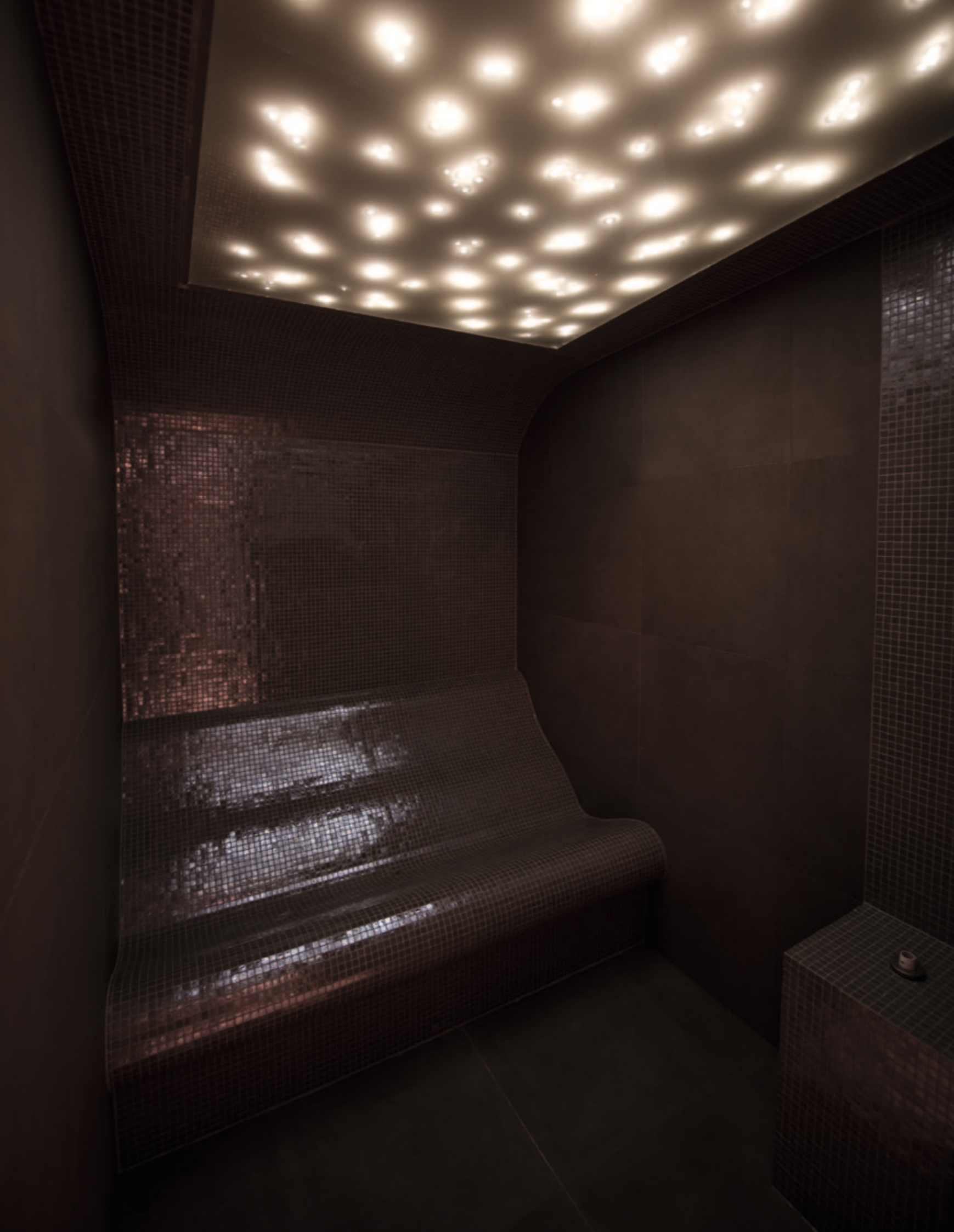
Total rehabilitering av eksisterende bolig samt utvidelse med ny spa-avdeling. Byggherre ønsket store, åpne sosiale soner, praktiske løsninger og gode muligheter for trening/rekreasjon. Videre måtte en samling av kunst og antikviteter få sin naturlige plass i interiøret.

Metropolis har bidratt i utformingen av så vel utvendige som innvendige arealer

og overflater: blant annet møblering og plassering av lysåpninger og vinduer, spesialdesignet innredning, integrering av AV/belysning/HiFi og beskrivelse av alt løst inventar.

Gulv og vegger i husets hoveddel er preget av rene, lyse toner mens spa-avdelingen går i mørke, lune nyanser. I spaen er det et 4,5 meter høyt saltak og

overlys over bassenget. Materialene her er eikespiler kombinert med porselenatofliser i store formater med innslag av mosaikk, og avdelingen inneholder et eget steamrom, dusjrom og to avslappende sittegrupper.



**FESTIVITETEN → REHABILITERING  
OG OPPUSSING → KRISTIANSUND**

Charlotte Skar, interiørarkitekt MNIL

RATIO ARKITEKTER AS

KREDITERING → SIDE 146

I vestibylen finner man de første innslagene som understreker moderniseringen av bygget. Her ser vi den ene baren hvor det blant annet serveres drinker før og under forestillinger.



Den flotte vestibylen fremstår ikke ulikt sitt originale uttrykk med malte vegger og gipsstukkatur.

# Forny et opprinnelse – historiens betydning

**Kristiansunds storstue – Festiviteten – ble tegnet av arkitekten Kristen Rivertz og ferdigstilt i 1914 i en blanding av jugendstil og nyklassisisme.**

Bygningen ble sterkt skadet under krigen, og i en del rom gikk de originale overflatene og ornamentene tapt og ble aldri restaurert under tyskernes hurtige gjenoppbygging. Et viktig spørsmål ved dagens rehabilitering var hvordan man skulle behandle disse arealene. Skulle man gå for en tilbakeføring til original utførelse?

Med utgangspunkt i byggets opprinnelige uttrykk utviklet man tydelige retningslinjer for rehabiliteringen og oppussingen. Intakte områder skulle i størst mulig grad få tilbake opprinnelig uttrykk. Øvrige områder skulle få moderne uttrykk

men i harmoni med det originale. Kun små inngrep i forbindelse med tekniske installasjoner skulle utføres. Det viste seg imidlertid under byggetiden at det å tilpasse bygget til moderne krav i henhold til universell utforming, sikkerhet og inn klima ga store utfordringer.

Man har valgt å gi rommene funksjonelle, moderne løsninger, men med tydelig inspirasjon fra eldre stilarter. Dette har gitt seg utslag i dekor og ornamentikk som ikke kopierer den opprinnelige, men er en moderne tolkning i nye materialer. Dette utføres ved spilekledninger, tapeter med 3D-effekter eller belysning. Tilsvarende uttrykk er gitt andre innredninger som er tilført bygget, for eksempel billettluke, barer og garderober.

I belysningskonseptet er det generelt arbeidet med å beholde så mye som mulig av det opprinnelige uttrykket i alle områder som behandles som originalt, men med moderne hjelpemidler for å oppnå nødvendig lysstyrke. I de rommene som er blitt behandlet i en moderne stil, har man forsøkt å finne moderne armaturer med et formspråk inspirert av eldre stilarter.

Ved å gi nye elementer et moderne uttrykk, men tydelig inspirert av fortiden, håper man å tilføre Festiviteten nye kvaliteter i tillegg til de flotte kvalitetene bygget opprinnelig har hatt. Det faktum at man kan se hva som er opprinnelig og hva som er nytt i en harmonisk enhet, gir en følelse av historiens betydning for Festiviteten som man ikke ville oppnådd ved kun å velge tilbakeføring.



↑  
Festsalen anses som selve hjertet i Festiviteten.  
Rommet samler mange mennesker til forskjellige anledninger.

↓  
Salongene har fått forskjellige farger og mønstret tapet. Dette var vanlig på den tiden  
Festiviteten ble bygget, og i tillegg til å være dekorativt virker det orienterende i bygget.  
Salongen fremst har moderne tapet mens de øvrige har tidsriktige tapeter for 1914.





**EMBETSBOLIG → REHABILITERING → HAAG, NEDERLAND**

Heidi Tolo, Ragnhild Flatabø Narverud, interiørarkitekter MNIL

ZINC AS

KREDITERING → SIDE 146



Fargeavstemning i sofa og gardin. Møblene er i all hovedvekt norskdesignet og norskprodusert.



Spisestuen kan dekkes til 16 personer.

# Norsk representasjon

ZINC har jobbet med rehabilitering av embetsboligen i Haag.

Det tre etasjers høye huset gjennomgikk total rehabilitering i 1. etasje, overflatebehandling i 2. etasje og etablering av boenhet fra råloft i 3. etasje.

ZINC har stått for planløsninger, belysning og spesifisert alle overflater i hele bygget. I 1. etasje, boligens representasjonsdel, har vi i tillegg beskrevet møbler og designet spesielløsninger. Møblene skulle i all hovedvekt være norskdesignet og norskprodusert. Vi ønsket å sette et nordisk preg på rommene samtidig

som man var tro mot husets originale trekk. Etasjen skulle også være funksjonell og egnet til større mottakelser.

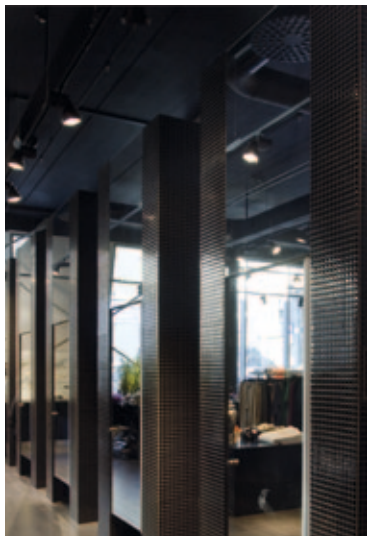
Møbler, overflater og tekstiler er nøye avstemt i farge og form, med noen spenstige innslag. Boligen fremstår delikat og representativ.

## KLESBUTIKK CARMA → TRONDHEIM

Asle Heggset, interiørarkitekt MNIL

COX STRATEGISK DESIGN AS

KREDITERING → SIDE 145



↑  
De bygningsmessige elementene er holdt i nøytrale farger, med stor grad av blanke flater.

→  
Ventesone. Interiørelementene er spesialtegnet og produsert lokalt.



# Norges råeste damebutikk

Klesbutikken Carma ønsker å kunne kalle seg Norges råeste damebutikk og da butikken skulle flytte inn i nye lokaler i Trondheim fikk vi jobben med å videreutvikle og prosjektere det nye konseptet. «Carma-konseptet» berører først og fremst forholdet mellom produktene og kundene, og mandatet fra oppdragsgiver var rett og slett; «Vi vil ha Trondheims flotteste klesbutikk».

Lokalene (300 m<sup>2</sup>) har en fantastisk takhøyde på nesten fem meter, og tre av

veggflatene har store vinduer fra bakkenivå og nesten opp til himlingen. Det gjør at byrommet og fortauet på en måte fortsetter inn under bygningsvolumet, og inn i butikkarealene, som dermed blir som en «scene», sett utenfra. Nettopp det åpnet for å skape et intimt landskap, ikke bare for kunder inne, men også for folk på gateplan.

De bygningsmessige elementene er holdt i nøytrale farger, med stor grad av blanke flater. Blankheten gjenspeiler spotlights og brilliance, og produktenes stofflige

egenskaper blir på denne måten framhevet. Interiørelementene er spesialtegnet og produsert lokalt.

Klesbutikken Carma ligger i første etasje i det nye kvartalet hvor Sparebank 1 holder til i Trondheim, og den har det tradisjonsrike Hotell Britannia som nærmeste nabo. Carma har også en nettbutikk, og slik sett blir lokalene i Dronningens gate et showrom.



## MAL PROFF BUTIKK → BROBEKK, OSLO

Pia Sand, interiørarkitekt MNIL

SAND INTERIØR

KREDITERING → SIDE 145



Inspirasjonshjøret viser det siste innenfor tapet/farge og gulvbelegg. Utstillingen skal skiftes ut flere ganger i året.



Showrommet har mange møteplasser. Her fra gulvbeleggdelen.

# Innbydende engros

Prosjektets mål var å markere Mal Proff-butikken som et inspirasjonssentrum og den naturlige møteplass for hele malerbransjen. Den 3000 m<sup>2</sup> store butikken er delt opp i fire ulike soner: showrom, butikk, lager og kontorer.

Showrom-delen som ligger ved inngangen er selve hjertet i butikken. Her finner man ett oppdatert og ryddig materialprøverom for gulvbelegg og tapeter. Ved fasaden ligger inspirasjonsboksen hvor

det siste innenfor tapet og gulv vises fram. Et stort bord og kaffemaskin gjør dette til et naturlig samlingspunkt i butikken. Fargeboksen er stedet hvor alle bestillingene gjøres på både gulv og maling. Her finner man en stor fargebar og fargekart fra alle leverandører.

Showrommet har flere vegger som er laget for å males og tapetseres om, samt gulvsoner som skiftes ut for å markere sesongens trender og nyheter. Selve

butikken er organisert svært ryddig – alle endereoler er fri for varer og tydelig merket slik at man lett kan orientere seg i den store butikken. Pallreolene i bakkant av butikken har både grafiske bilder av det som befinner seg i hyllene og store bannere med tekst. Det er lagt stor vekt på god belysning slik at vareeksponeringen er optimal.

En engroshandel med et oversiktlig, ryddig og innbydende interiør.

## KUNST- OG DESIGNHØGSKOLEN I BERGEN → AVDELING FOR DESIGN Fagområde møbel- og romdesign/interiørarkitektur

TEKST → INTERIØRARKITEKT MNIL ELI-KIRSTIN EIDE,  
førsteamanuensis fagområde møbel- og romdesign/interiørarkitektur,  
Avdeling for design, Kunst- og designhøgskolen i Bergen



Stockholmsmessen 2012. KHiB-studentenes stand, utarbeidet, montert og presentert av studentene.

Foto → Espen Grønli



Møbeldesigner MNIL  
Dave Vikøren, professor  
møbeldesign på  
Stockholmsmessen 2012.  
KHiB-studentenes stand.  
Foto → Espen Grønli

# Faglig identitet

Ved kongelig resolusjon av 3. februar 2012 er navnet på skolen endret til Kunst- og designhøgskolen i Bergen/Academy of Art and Design. Akronymet KHiB beholdes på begge språk.

Kunnskapsdepartementet begrunner navneendringen slik:

«Kunsthøgskolen ønsker å integrere betegnelsen «design» slik at institusjonens navn i større grad er dekkende for den virksomhet som drives og kan fremme en styrket profilering av det designfaglige utviklingsarbeidet og utdanningstilbudet.

Departementet viser til at design-utdanningen er en vesentlig del av virksomheten ved Kunsthøgskolen i Bergen, og målt i kandidater, større enn kunstutdanningene. Departementet mener at en navneendring som foreslått vil gjenspeile design som en vesentlig del av høyskolens virksomhet.»

I tillegg har kunst- og designhøgskolen i løpet av 2011 vært gjennom en omorganisering, og har nå kun to avdelinger: Kunst og Design. Avdeling for design har to fagområder: Møbel- og romdesign/interiørarkitektur og Visuell kommunikasjon. I tillegg tilhører PPU, praktisk-pedagogisk utdanning, en ettårig pedagogisk utdanning på fulltid for kunstnere og designere, også avdeling for design. Avdelingene Kunst og Design er, målt i studenter, omtrent like store. Videre har KHiB ytterligere ambisjoner. I følge ny strategiplan har KHiB som mål innen 2016:

- Å bli akkreditert som vitenskapelig høgskole.
- Å oppnå at stipendiatene får PhD-graden gjennom Stipendiatprogrammet for kunstnerisk og designfaglig utviklingsarbeid.

### UNDERVISNING, FAGLIG IDENTITET OG INNHOLD:

I 2011 har KHiB arbeidet med nye studieplaner for bachelor- og master-studiene ut i fra Kunnskapsdepartementets mål for høyere utdanning ved høgskoler og universiteter. Utgangspunktet har vært det nasjonale kvalifikasjonsrammeverket satt opp mot avdelingens og fagområdenes faglige identitet.

Det har ikke vært problematiske å forene disse. Tvert i mot har det vært rom for å definere læringsmål som tydeligere får frem vårt fagområdets og studienes profil. Både ny studieplan for bachelor- og masterstudiet begynner derfor med at: «Vi skal utdanne designere som tenker helhetlig og som med mot, innlevelse og innsikt utvikler funksjonelle og formsterke løsninger for en verden i forandring».

I studiene legges det stor vekt på designs brede samfunnsmessige betydning.