



Norske
interiørarkitekters
og møbeldesigneres
landsforening

ÅRSMELDING 2012





Norske interiørarkitekters
og møbeldesigneres landsforening

NIL er en nasjonal interesseorganisasjon for
interiørarkitekter og møbeldesignere på masternivå.

Foreningens formål er å ivareta felles faglige
interesser og bidra til et høyt kvalitetsnivå innen norsk
interiørarkitektur og møbeldesign. Interiørarkitekt MNIL
og Møbeldesigner MNIL er et kvalitetsstempel
for høy kompetanse og profesjonalitet.

NILs medlemmer arbeider med utforming av rom
og roms funksjoner. De omsetter brukerbehov til
funksjonelle og varige interiørløsninger i alle typer
bygg; offentlige og private rom i nye og eksisterende
bygninger. De har kompetanse i både å bevare og
fornye. Resultatet er brukervennlighet og en tilsiktet
romfølelse. Et interiør består av både materielle og
sanselige stimuleringer som skaper et kulturuttrykk,
en identitet og en romopplevelse.

NILs medlemmer har kompetanse i design av møbler
og innredningskomponenter, for enkeltprosjekter
og for industriproduksjon.

Det finnes ingen skarp grense mellom den
prosjekterende arkitekt og interiørarkitektens arbeid.
Ofte samarbeider de i samme prosjekt. Interiørarkitekter
kan også arbeide som prosjektledere.

NIL ble etablert i 1945. Foreningen har
ca. 575 medlemmer fordelt på 9 lokalgrupper.

**Det er vedtektsfestet at alle medlemmer har rett
og plikt til å benytte MNIL sammen med navn og tittel
– også ved omtaler i presse og media.**



Norske interiørarkitekters
og møbeldesigneres landsforening

President →
Trond Ramsøskar
president@nil.no

Daglig leder →
Ida Festervoll
ida@nil.no

Adresse → NIL
Josefines gate 34, 0351 Oslo
Telefon → 23 33 24 64
E-mail → nil@nil.no
Web → www.nil.no
Facebook.com/NILsiden
Bestilling av årbok →
<http://goo.gl/175vC>

FORSIDE
Prosjekt → Campus Marineholmen →
Handelshøyskolen BI → Bergen
Interiørarkitektkontor →
BOX interiør design as
Medarbeider → Interiørarkitekt MNIL
Anne Solveig Devik
Foto → Trond J. Hansen
Se hele prosjektet i årboken 2012, s. 82

Trykk → Fix Repro
Papir → MultiOffset 120g/m²



Innhold

PRESIDENTEN SER FREMOVER	3
ÅRBOKEN ROM & MØBLER 2012 – JUBILEUMSUTGAVE 25 ÅR	4
NILS MEDLEMSUNDERSØKELSE	6
MEDIER	7
ARKITEKTTYTT	7
ARKITEKTUR N	7
BIBLIOTEKET	7
DESIGNBASEN	7
NILs NETTSIDER	7
FACEBOOK	7
KOMITÉARBEID	8
UTDANNINGSKOMITEEN	8
OPPTAKSKOMITEEN	8
PROFESJONSKOMITEEN	8
KONKURRANSEKOMITEEN	8
ETISK KOMITÉ	8
ØVRIG VIRKSOMHET	9
MØBELDESIGN	9
OG MØBELDESIGNERE	9
MYNDIGHETSKONTAKT	10
INTERNASJONAL VIRKSOMHET	11
KURS	11
FAGAKTIVITETER	11
STIPENDTILDELINGER	11
ORGANISERING	12
NILs formål	12
Landsmøtet 2012	12
Styret 2012	12
NILs administrasjon	12
Æresmedlemmer	12
NILs lokalgrupper	13





President
Trond Ramsøskar

Presidenten ser fremover

GOD INTERIØRARKITEKTUR – EN INVESTERING FOR FREMTIDEN

2012 har vært et aktivt år for styret og administrasjon. Måltrettet arbeid har begynt å gi resultater. Gledelig er det at NILs promotering av fagkompetansen gir flere og større oppdrag for våre medlemmer. NILs nettside har blitt Norges største interiørarkitekt- og møbeldesignportal og NILs årbok viser igjen det ypperste av medlemmenes arbeid – fra innvendige løsninger i store byggeprosjekter ned til møbeldesign i småskala. Ved å følge årbøkene over flere år får man ett godt innblikk i bransjens utvikling og ikke minst suksess.

Merverdi ved bruk av interiørarkitekter

Vår kompetanse setter preg på menneskers innvendige omgivelser enten det gjelder deres hjem, hvordan arbeidsplassen er organisert eller hvordan våre fritidsdestinasjoner er utformet. Universell utforming og bruk av bærekraftige materialer er en selvfølgelig del av vårt daglige arbeid. Medlemmer i NIL har anledning til å publisere prosjekter i NILs årbok og på NILs nettsider. Vi presenterer oss selv, hva vi har tenkt og hvordan vi arbeider. Som NIL-medlem får du vist mennesket bak de gode løsningene.

Kompetansebredden representert i faggruppen

Variasjonen i medlemsmassen viser med tydelighet fagets bredde. Romutvikling og romdesign har blitt en stadig mer etterspurt tjeneste. I dag er det knapt noen betydningsfulle bedrifter som ikke benytter interiørarkitektkompetanse når de omstrukturerer eller flytter til nytt bygg.

For bare få år siden var arbeidsplassutforming dominert av kontormøbelleverandører. Nå er det hele arbeidsmiljøet som utvikles og brandes. Det har blitt en forståelse for at man ikke skaper et arbeidsmiljø bare med nye løse møbler, men gjennom en behovsanalyse og forståelse av bedriftens identitet. I dette feltet er våre medlemmer de mest kompetente i markedet og det er positivt at flere og flere opplever dette. Som medlem i NIL står du som ambassadør for fremtidens arbeidsplass.

Samfunnsmessige gevinster

Vår kunnskap utviklet gjennom utforming av hoteller er klar til å overføres til fremtidens sykehjem og omsorgsboliger. Enkle og sikre adgangskort, lysbrytere ved sengen, bestilling av tjenester via TV-en og godt utformede universelle badrom er bare noen eksempler på løsninger som bør komme omsorgssektoren til gode.

Av andre offentlige prosjekter er planløsning og utforming av skoler av stor betydning for barns læringsmiljø og lærernes arbeidsmiljø. Vi er stolte av blant annet å kunne vise Drammen videregående skole i årboken 2013 som har hatt en omfattende rehabilitering, ombygning og tilbyggingsprosess over 5 etasjer, gjennomført i flere etapper av interiørarkitektkontoret Cadi. Utfordringen i prosjektet besto i å skape en helhet og ryddighet av de mange eksisterende og nye arealer som skulle flettes sammen. Cadi representerer en av flere medlemmer som viser betydning av god interiørarkitektur i offentlige prosjekter.

På NILs nettsider, i årboken og på de enkelte kontorenes egne hjemmesider, ser man en sterk, tydelig og stolt medlemsmasse. Interiørarkitekter fra hele landet utfører betydningsfulle prosjekter som former samfunnet innenfra – fra man står opp til man legger seg. Som medlem i NIL er man del av et større felleskap av mennesker som setter tydelige fotavtrykk til glede for hele samfunnet. Det skal vi være stolt av!

Trond Ramsøskar
President

DE 10 NIL-BUD

1. Du skal alltid være oppdatert innen gjeldende lover og forskrifter
2. Du skal alltid benytte godkjente kontrakter i møte med kunder og samarbeidspartnere
3. Du skal alltid benytte profesjonelle tegnetekniske og administrative verktøy
4. Du skal være kundens uavhengige tillitsmann i alle faser av arbeidet
5. Du skal alltid etterstrebe å levere løsninger av høy kvalitet til det beste for dine kunder
6. Du skal dokumentere alle dine arbeider, både ved tekst og bilder
7. Du skal påse at initialene MNIL alltid benyttes forbindelse med omtale og publisering av dine arbeider
8. Du skal alltid snakke varmt om dine kollegaer, men være åpen for kritikk
9. Du skal alltid være miljøbevisst og samfunnsbevisst i valg av innredningsløsning, møbler og materialer
10. Du skal gjennom videre- og etterutdanning holde deg faglig oppdatert

Å følge de ti NIL-bud bidrar til profesjonalisering og anerkjennelse av faget.

MNIL – BRANSJENS KVALITETSSTEMPEL

FORRETNINGSIDÉ

Interiørarkitekter og møbeldesignere MNIL skaper verdier for offentlige og private. Vi styrker kundens identitet og utvikler sosiale, estetiske og funksjonelle rom.

OVERORDNET MÅL

Interiørarkitekter og møbeldesignere MNIL skal til enhver tid være den foretrukne samarbeidspart ved prosjektering og utvikling av rom, innredninger og møbler.

ROM & MØBLER

NILs ÅRBOK 2012 **NIL**

Redaktør → Orfeus forlag
Prosjektleder → Ida Festervoll
Grafisk design → Halvor Bodin/Claudia C. Sandor
Distribusjon → Lundebey



Fra presselanseringen av årboken 2012, hos Norwegian Property.
Foto → Ida Festervoll



Fra lanseringsfesten i Bygdøy Allé 2, Trond Ramsøskar.



Fra presselanseringen av årboken 2012, hos Norwegian Property.
Foto → Ida Festervoll

ÅRBOKEN ROM & MØBLER 2012 – JUBILEUMSUTGAVE 25 ÅR

Med nytt format og ny redaksjon, ble jubileumsårboken ROM & MØBLER lansert for pressen i Norwegian Property's nyinnflyttede kontorer, utført av Zinc AS. Om kvelden var det arrangement i kantinen i arkitekt Erling Viksjø bygg, Bygdø Allé 2, – et restaureringsprosjekt gjennomført av SJ-arkitekters interiørarkitekter. Omvisning i lokalene til advokatene Haavind i samme bygg, sto interiørarkitekt MNIL Linda Steen i Scenario for. Scenario har også stått for interiørløsningene der.

ANNONSESALG 2012

Egne medlemmer står for salg av annonser til årboken. Denne innsatsen bidrar til at NIL kan opprettholde dagens aktivitetsnivå. Vi har et flott team!

Redaksjonskomiteen har hatt den utfordrende oppgaven å velge ut de beste prosjektene ut fra innsendte tekster og bilder. Av ca. 150 innsendte prosjekter passerte 60 nåløyet.

JURYEN

- Line Lyng-Jørgensen, Lyng-Jørgensen Interiør MNIL
- Karen-Louise Hovengen, Design og Interiør AS
- Møbeldesigner MNIL Atle Tveit, Atle Tveit Design
- Masterstudent MNIL Malin Skjelland Eriksen

Årboken distribueres bredt til offentlige etater og private selskaper. I 2012 inngikk NIL avtale med Interpress om salg av årboken i landets største Narvesenkiosker. Boken kan også kjøpes hos DogA, på Arkitekturmuseet og bestilles på nettet.

BESTILLING AV ÅRBOKEN ROM & MØBLER

Bøkene for 2009, 2010, 2011 og 2012, samt abonnement kan bestilles på NILs websider: <http://goo.gl/l75vC>.



Annetin Hurum



Nurke Brandt



Else Marie Dahll



Elisabeth Boe Eng



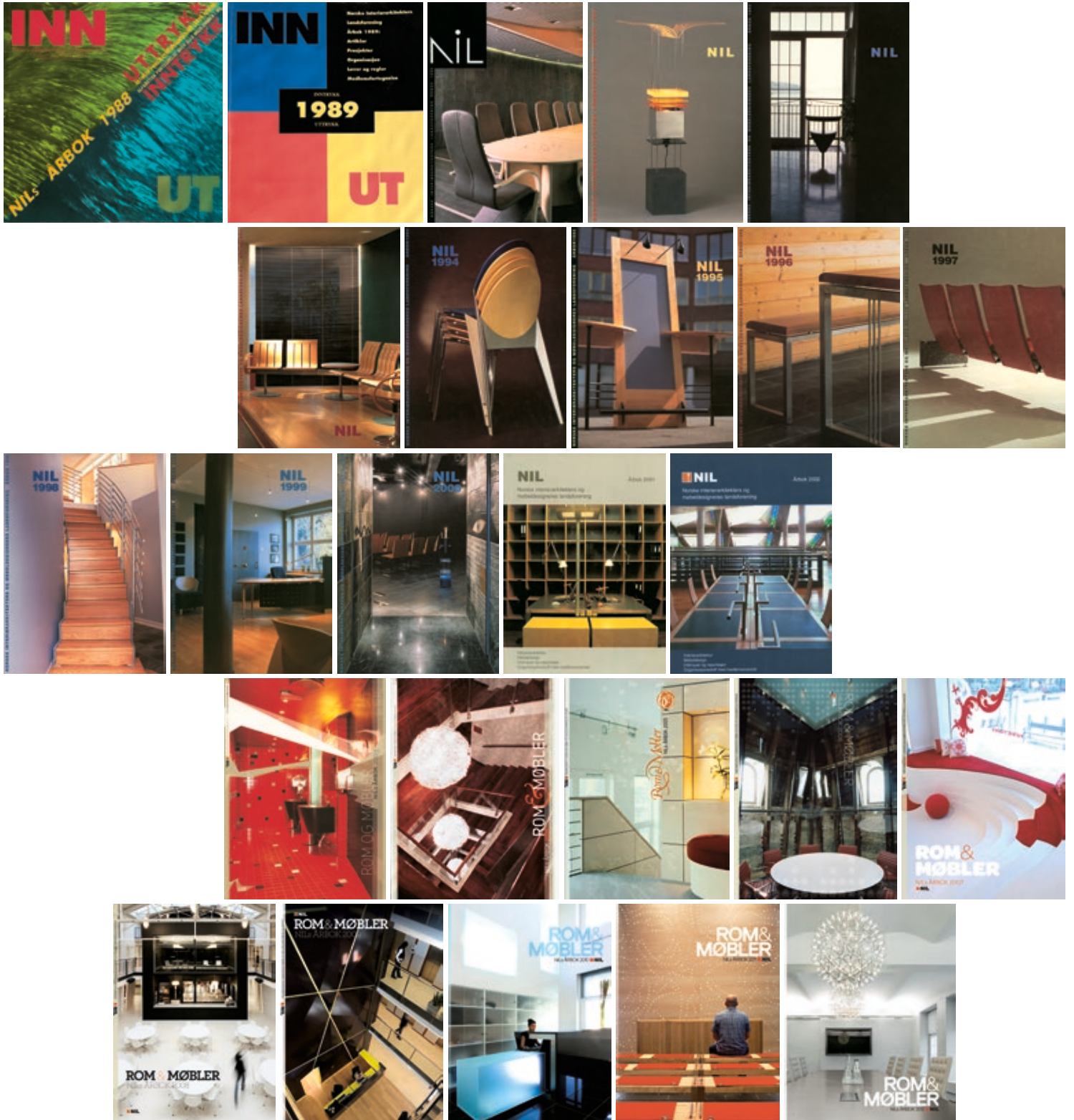
Tone Grimsrud



Brit Ismar



Oppslag fra årboken 2012.



Årbokens forsider fra 1988 til 2012.

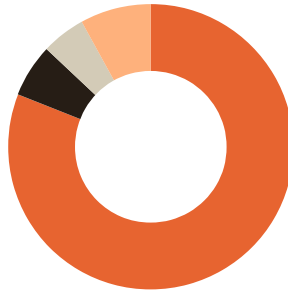
NILs medlemsundersøkelse



ALDER
Aldersmessig var fordelingen:
6% under 30
20% 31-40
27% 41-50
23% 51-60
23%t over 60

Svarprosenten ble på hele 62, hvorav 19 prosent menn og 81 prosent kvinner.

- Gjennomsnittslønn heltid i 2012, kr 556 715
- Økning i gjennomsnittsinntekt fra 2011 til 2012 var 2,7 prosent – under den alminnelige lønnsøkningen.
- Gjennomsnittsinntekten etter fylte 30 år er nokså lik for alle aldersgrupper.
- Timeprisene varierer fra lav til høy sats mellom kr 781 til 940 i gjennomsnitt.
- Bonus, utbytte og lønn fra styreverv er lite utbredt i gruppen. Royalty er fortsatt utbredt blant møbeldesignerne.
- 47 prosent driver eget foretak som eier, partner eller gjennom enkeltpersonforetak.
- 87 prosent er tatt opp som medlemmer basert på utdanning; høgskole, diplom og mastergrad. 12 prosent er blitt medlem ved søknad på særskilt grunnlag med portfolio.
- Hva som er viktig for medlemmene fordeler seg på mange aktiviteter.
- For interiørarkitektene er kurs rangert høyest, mens møbeldesignerne ser på kontrakter og advokattjenester som det viktigste. Samtidig viser svarene at det er få som benytter de malene NIL allerede har.



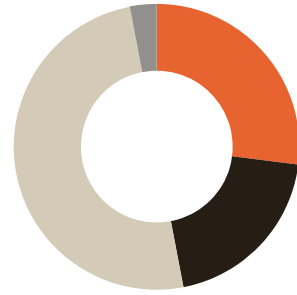
STATUS
81% av respondenten var interiørarkitekter
6% møbeldesignere
5% krysset av for begge deler
I tillegg utgjorde 9% av svarene personer som har definert seg som pensjonister

Det ser ut som det private markedet utnytter hele kompetansen til interiørarkitekten. Hele 71 prosent av prosjektene de ansatte i det private utfører er interiørarkitekturprosjekter. Kun 3 prosent er inventarprosjekter som i det alt vesentlige består i å velge møbler. Prosjektering av kontor- og administrasjonsbygg synes mest utbredt. Deretter kommer hoteller og undervisningsbygg. De som jobber med boliger, jobber stort sett med eneboliger. Når det gjelder medlemmenes syn på hva som er viktige tjenester fra NIL varierer det ut fra status. 39 prosent av møbeldesignerne har benyttet seg av advokattjenesten og 44 prosent av dem mener at den er svært viktig. 11 prosent av int. ark. har benyttet vår advokat og 22 prosent mener at tjenesten er svært viktig. Når det gjelder kurs er det motsatt. 42 prosent av int. ark. mener at kurs er veldig viktig mot møbeldesignernes 11 prosent.

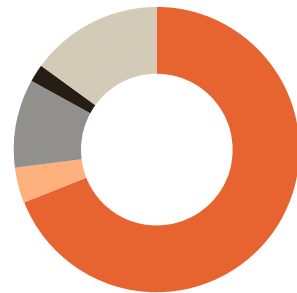
Å få med prosjekt i årboken fordeler seg også ulikt. Det er svært viktig for 25,2 prosent av interiørarkitektene mot 66,7 prosent for møbeldesignerne. NIL-stipendet synes også i større grad å bety mer for møbeldesignerne.

Når det gjelder kurstyper ønsker møbeldesignerne kurs i kontrakter og rettigheter. For møbeldesignerne er det førstevalg og for interiørarkitekter nr. 2. Øverst på ønskelisten til interiørarkitektene ligger kurs i lover og regler for bransjen og deretter riktig prissetting.

NILs arbeid med offentlige anskaffelser, flere interiørarkitekturprosjekter i offentlige utlysninger og finansieringsordning for møbeldesignere i oppstartfasen synes å ha bred tilslutning. Med bakgrunn i svarene vil NIL arrangere egen fagdag i 2013.



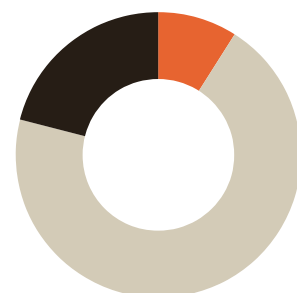
STILLING
27% oppgir at de er arbeidsgiver/partner eller eier.
20% driver enkeltpersonforetak
50% er ansatt
3% annet



PROSJEKTTYPE
(Både offentlig og privat virksomhet)
Interiørarkitekturprosjekt 69%
Inventarprosjekt 4%
Møbeldesignprosjekt 10%
Assistent på arkitekturprosjektering 2%
Annen type prosjekt 15%



NYBYGG
(Offentlig virksomhet)
Prosjekt i nybygg 46%
Rehabilitering/oppussing i eksisterende bygg 54%



VIRKSOMHET
Offentlig virksomhet 9%
Privat virksomhet 70%
Både privat og offentlig virksomhet 21%

Medier



interiørarkitekt MNIL
Kaja Geiran
Foto → Marianne
Aaen Skaara



interiørarkitekt MNIL
Nina Hæg



interiørarkitekt MNIL
Ellen Ledsten

ARKITEKTNYTT

I 2012 har NIL hatt en redaksjonsmedarbeider i Arkitektnytt som har dekket interiørarkitektur- og møbelfaget med én til to sider pr. nummer. Redaksjonsmedarbeider og interiørarkitekt MNIL Kaja Geiran har bidratt til å sette flere av faggruppens utfordringer og løsninger på dagsordenen i 2012.

På de to organisasjonssidene uttrykker presidenten NILs mening. I hvert nummer presenteres ett av våre medlemmer. NIL bidrar også med stoff til www.arkiteknutt.no.

ARKITEKTUR N

I Arkitektur N har vår redaksjonsmedarbeider Ellen Kligenberg sørget for at interiørarkitekturstoff er presentert i hvert nummer de senere årene. Hun har gjort en stor innsats og avslutter sitt engasjement i 2012! NIL har inngått avtale med to nye redaksjonsmedarbeidere, interiørarkitektene MNIL Ellen Ledsten og Nina Hæg, som startet opp i desember 2012.

NIL mottar økonomisk støtte fra begge blader for å bidra med interiørstoff. Alle som er medlem av NIL er også automatisk abonnenter på disse to bladene.



NILs NETTSIDER

NILs nettsider skal gjøre NILere mer tilgjengelig for presse, medier og kunder. Pr. 31. desember var det lagt inn 550 portfolioprojekter i søkebasen, en økning på vel 300 siden i 2011. Nyheter sakset fra den digitale pressen er lagt ut jevnlig. Markedsplassen er opprettet for kjøp og salg av varer og tjenester. Nettsiden har også en nyttig kalender med annonsering av møter, messer, kurs, frister for konkurranser med mer. Her ligger også oversikt over lokalgrupper med styre, møter, kurs og andre relevante hendelser.
www.nil.no



DESIGNBASEN

Designbasen.no er et markedsføringsverktøy for byråer, kontorer og frilansdesignere. Bak tjenesten står Norsk Designråd, Innovasjon Norge, Grafill, KF Designbyråforening, Norske Industridesignere (NID) og NIL. NIL støttet basen også i 2012 med kr 5 000.
designbasen.no



FACEBOOK

NIL har også egen Facebookside hvor arrangementer, kurs, månedens produkt og prosjekter legges ut og nyttige lenker deles.
facebook.com/NILsiden

BIBLIOTEKET

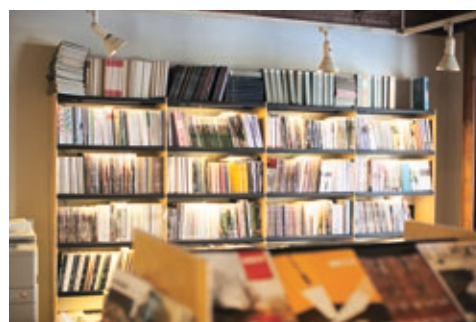
NIL-medlemmer har tilgang til NALs bibliotek og databasen Arkdok via passord.

BIBLIOTEKET HAR:

- En stor tidsskriftsamling med norske, nordiske og internasjonale tidsskrifter
- En aktuell boksamling
- En egen Miljøsamling
 - bøker om bærekraft
- En egen samling bøker om universell utforming i arkitektur og planlegging
- En liten video- og dvd-samling
- NILs støtte til NAL-biblioteket i 2012 var på kr 40 000



Biblioteket
Foto → Halvor Bodin



Komiteearbeid



Leder i utdanningskomiteen,
Elisabeth Paus
Foto → Stein Arne Andreassen

UTDANNINGSKOMITEEN

- Elisabeth Paus (leder), iArk AS
- Cathrine Edwards, Anyplace AS
- Eli-Kristin Eide, førsteamanuensis ved Kunst- og designhøgskolen i Bergen
- Benedicte Arentz, visepresident i NIL, Anyplace AS
- Petter Abrahamsen, Riss AS
- Nina M Lind-Solstad, Østfold Fylkeskommune
- Terje Hope, professor i møbeldesign ved Kunsthøgskolen i Oslo
- Cathrine Holst, Zinc AS

Komiteen har utviklet et dokument som beskriver kompetanse yrkesgruppene interiørarkitekter og møbeldesignere innehar og betydningen for samfunnet.

Utdanningskomiteen har i samarbeid med opptakskomiteen arrangert en workshop og arbeidet frem en anbefaling om opptakskriteriene for fremtidige NILere.

MANDAT:

NILs utdanningskomité skal bidra til at det utdannes et tilstrekkelig antall interiørarkitekter og møbeldesignere på et anerkjent Masternivå i Norge. Komiteen skal sammen med opptakskomiteen vurdere kriterier for opptak i NIL og legge en strategi for faggruppens etter- og videreutdanningskurs.



Leder i opptakskomiteen,
Bente Opdal
Foto → Henriette Wold

OPPTAKSKOMITEEN

- Bente Opdal (leder), Romlaboratoriet AS
- Hanne Margrethe Hjermand iArk AS
- Ingrid Løvstad, Kristin Jarmund Arkitekter AS
- Linda Lien, Lien Design

Opptakskomiteen har gjennomført to opptak, i juni og november. Det kom inn 12 søknader på særskilt grunnlag, hvorav 5 ble tatt opp som medlemmer i NIL.

Evalueringsprosessen er tatt opp til ny vurdering, spesielt i forhold til møbeldesignere. Opptakskomiteen har sammen med utdanningskomiteen, jobbet med nye kriterier for opptak i NIL.

MANDAT:

NILs opptakskomitee behandler søknader om medlemskap på særskilt grunnlag. Søknader behandles to ganger i året med søknadsfrist 1. mai og 1. november. Frist for tilbakemelding til søkere er 15. juni og 15. desember. Søkere som ikke får innvilget medlemskap skal motta en begrunnet tilbakemelding basert på ECIA's kriterier. Opptakskomiteens avgjørelse begrunnes skriftlig. Hvis en søknad avslås har søkeren rett til å kreve saken forelagt styret til endelig avgjørelse. Skriftlig klage må innleveres innen 3 uker etter mottatt skriftlig avslag.



Leder i profesjonskomiteen,
Hanne Arvik
Foto → Linn Anna Bjørk

PROFESJONSKOMITEEN

- Hanne Arvik (leder), daglig leder i Metropolis arkitektur AS
- Runa Klock, Frøystad + Klock
- Ellen Ledsten, Ledsten Arkitektur AS
- Trond Ramsøskar, Interiørarkitekt MNIL
Trond Ramsøskar og president i NIL

Hanne Arvik og Elisabeth Paus har også i 2012 representert NIL i Arkitektbedriftenes utvikling av en digital ytelsesbeskrivelse «Arkitektfaglig ytelsesbeskrivelse». Den ble ikke ferdig i 2012.

Ellen Ledsten har sittet i førersetet for utarbeiding og ferdigstilling av en mal for kvalitetssikringssystem for små kontorer.

MANDAT:

Profesjonskomiteen skal gjennom innspill og høringsuttalelser bidra til at medlemmenes faglige interesser ivaretas ved utvikling av nye lover og regler. Komiteen skal medvirke til at det utarbeides informasjon, kurs og systemer som sikrer høy kvalitet i fagutøvelsen.



Leder i konkurransekomiteen,
Elin Bashevkin
Foto → Privat

KONKURRANSEKOMITEEN

- Elin Bashevkin (leder), cadi AS
- Turid Solbakken, Direktoratet for arbeidstilsynet og styremedlem i NIL
- Margrete Hopmo, Margrethe Hopmo Interiørarkitekt MNIL

NIL har vært i møte med Statsbygg og etterspurt flere konkurranser hvor iArk er eget prosjekt. Vi har også etterspurt flere interiørarkitekturprosjekter fremfor inventarprosjekter for å bidra

til arealeffektivisering og gode romløsninger i offentlige bygg.

Arbeidet med å samle inn eksempler på anbud hvor det er begått feil fortsetter. KOFAs prisøkning fra kr 800 til kr 8 000 hindrer oss i å sende inn klager Vi har imidlertid hatt korrespondanse direkte med flere tilbydere som har begått feil. Som medlem i Abelia har NIL et godt samarbeid med NHO og benytter deres kompetente team på offentlige anskaffelser.

MANDAT:

Konkurransekomiteen har som mål å arbeide for at interiørarkitektur etterspørres i utlysninger av offentlige og private konkurranser. De skal jobbe for å få bedre utlysningstekster og et høyere presisjonsnivå i beskrivelser av og bedømming av tildelingskriterier.



Leder i etisk komité,
Hege Roksand
Foto → Privat

ETISK KOMITÉ

- Hege Roksand (leder)
- Erling Revheim, Signature Design
- Kirsti Skulberg, Kirsti Skulberg AS

MANDAT:

Etisk komite skal behandle saker som omhandler tvister medlemmer i mellom og hvor medlemmer bryter NILs etiske regler. Komiteen skal bidra til at NILs etiske regler er oppdaterte og kjent for NILs medlemmer.

Det har ikke vært saker av etisk karakter i 2012.

Øvrig virksomhet



Møbelmøte i Ålesund november 2012.



Møbelmøte i Bergen oktober 2012.

MØBELDESIGN OG MØBELDESIGNERE

NIL har i løpet av høsten 2012 hatt møter med ca 70 av Norges fremste møbeldesignere i Oslo, Bergen og på Møre for å avdekke utfordringer faggruppen står overfor, spesielt i etableringsfasen. Det er avdekket en rekke ulike behov som vil avspeiles i NILs handlingsplan for 2013.

Et mål er at norske signalbygg skal være innredet med norsk design. Et tiltak som allerede er startet opp, er Månedens produkt – hvor vi gjennom Nyhetsbrev og NILs Facebookside, sprer informasjon om nye produkter medlemmer står bak. Dette oppslaget får stor oppmerksomhet og god spredning.



Syv NILere var representert med produkter på 100% Norway som gikk av stabelen i London i september. Her representert ved Alexandre Bau med produktet Shroom.



Møte hos Norsk Form, november 2012. Fra høyre Fagsjef Design fra Norsk Form Leif Verdu-Isachsen, Jørgen Holo fra NID, Ida NIL, Gisle Mardal fra NFI, Martin Biel fra Grafill og Direktør Andreas Vaa Bermann.

Dagens Næringsliv 29. september 2012

USYNLIG OG UTDELIGE DEBATT Design

Som representanter for profesjonelle utøvere innen norsk design våger vi å påstå at den norske designbransjen ikke kjenner seg igjen i Norsk Forms direktør Andreas Vaa Bermanns beskrivelse av situasjonen i DN 18. september. Vårt ønske er tett samarbeid og en jevnlig dialog til beste for alle.

Norsk Form mottar i følge årsberetningen nærmere 39 millioner kroner i året i offentlig støtte og har 27 ansatte. Mandatet er blant annet å synliggjøre norsk design til det brede laget av den norske befolkningen.

Det er særlig to forhold som vekker bekymring. For det første, hvor dekkende er Norsk Forms formidling av designens betydning når de ikke har noen formelle samarbeidsrelasjoner til bransjens egne medlemsorganisasjoner?

Vi som sitter tettest på bransjen og utøverne har i dag ingen kanal inn til Norsk Form. Organisasjonene har flere ganger tatt kontakt og invitert til møter uten at dette har ført til noe resultat i form av invitasjoner til samarbeid. Det innebærer at vi ikke får mulighet til å dele viktig informasjon om nyskapende prosjekter, avgjørende utviklingstrekk eller annen vesentlig bransjeinformasjon som Norsk Form kunne hatt nytte av i sitt arbeid.

Kan det være en av årsakene til at Norsk Forms egne aktiviteter på designfeltet ikke har klart å skape den brede samfunnsmessige interessen som formålsparagrafen tilsier? Vi vil driste oss til å si at bransjens dom over Norsk Form er usynlighet og utdelighet. De viktigste aktivitetene må dessverre finne sted på andre arenaer og gjennom andre kanaler.

For det andre opplever vi dessverre at designerne selv sjelden tar veien til Norsk Form. Da en av foredragsholdere under årskonferansen «Designrikets tilstand» bad om å få se hvor mange designere som var til stede, kunne man skimte en håndfull hender i været blant studenter, byråkrater og fremmøtte konsulenter.

At Norsk Form som den eneste mottakeren av offentlige kulturmidler innen bransjen ikke klarer å tiltrekke seg utøverne er urovekkende og burde også være det for de bevilgende myndighetene.

Å forvalte designområdet er ikke mulig uten tett og nær formell kontakt med bransjens interesseorganisasjoner.

Gisle Mardal daglig leder i Norwegian Fashion Institute, *Jørgen Holo*, styreleder i Norske Industridesignere *Ida Festervoll*, daglig leder Norske interiørarkitekters og møbeldesigneres landsforening *Martin Biehle*, daglig leder Grafill

MYNDIGHETSKONTAKT

Gjennom året har NIL hatt en rekke møter for å informere om interiørarkitektenes og møbeldesignernes kompetanse, for å søke samarbeid og for å gjøre oss mer synlige for omverdenen.

→ KULTURDEPARTEMENTET:

Anmodet om at de blant annet gjennom konkurranser kan stimulere til mer bruk av norsk design i signalbygg, og at de må involvere møbeldesignere og interiørarkitekter i utvikling av fremtidens omsorgsboliger. Vi har bedt og søkt om at NILere også omfattes av Wildcard-ordningen og at bevilgninger til Norsk Form ikke gjøres helt uavhengig av interesseorganisasjonenes innflytelse på innhold og prioriteringer og tiltak.

→ INNSPILLSKONFERANSE:

Kulturdepartementet, Nærings- og handelsdepartementet og Kommunal- og regionaldepartementet inviterte i samarbeid med Norsk Designråd og Norsk Form, NIL til å formidle vårt fagfelts ønsker og behov på innspillkonferansen om ny handlingsplan for kultur og næring i september.

→ UTENRIKSDEPARTEMENTET:

Diskusjon om reisestøttestipendet – som må økes. Mulighet for å lage en vandrestilling med tema universell utforming. Vi har også gitt innspill til arrangementet 100% Norway.

→ STATSBYGG:

Vi har etterspurt flere konkurranser, flere interiørarkitekturprosjekter med spesialdesign og færre rene inventarprosjekter, og utfordret dem på fremtidige interiørløsninger.

→ STORTINGET:

NILs president og daglig leder har vært i møte på Stortinget vedr. byggemeldingen og boligpolitikken og deltatt på diskusjonsmøter om boligutfordringen for å finne ut hvordan NIL kan gi boligpolitiske innspill.

→ Felles henstilling fra Grafill, NID og Norwegian Fashion Institute til Nærings-, Kultur- og Kommunaldepartementet om at en del av de statlige bevilgede midler må gjøres tilgjengelig for utøverne gjennom søkbare stipendier, og mulighet til å outsource prosjekter til interesseorganisasjonene. Den samme saken er også tatt opp gjennom et innlegg i Dagens Næringsliv «Usynlig og utdelig».

→ NORSK FORM:

Som resultat av innlegg i Dagens Næringsliv har NIL sammen med Grafill, NID og Norwegian Fashion Institute hatt møte med Norsk Form for å få til et bedre samarbeid slik at utøverne også kontaktes via interesseorganisasjonen og ikke bare enkeltvis. – Målet er å bygge kunnskap og få til bedre spredning av aktiviteter.

→ **NORSK DESIGNRÅD:** Designbasen som vi er en del av, har stått på agendaen.

For øvrig har vi gitt innspill til Merket for god design: Ønsket om internasjonal jury og mer vekt på innovasjonsbiten.



Gulvbonanza – stor deltakelse, 30. oktober 2012.



Gulvbonanza. Møteledere Trond Ramsøskar NIL og daglig leder Bjørg Owren IFI.

NIL har også jobbet med å få inn presentasjon av interiørarkitekt på lik linje med arkitekt og landskapsarkitekt i presentasjoner av nye bygg. Vi har til en viss grad lyktes på nettsiden bygg.no og i bladet *Byggeindustrien* som er svært sentral i bransjen.

NIL har fått en representant (leder i utdanningskomiteen Elisabeth Paus), inn i Profesjonsrådet for arkitektur og landskapsarkitektur. Der står fremtidens utdanning innenfor arkitekturfagene på agendaen. Vi har allerede en representant i Profesjonsrådet for design (Benedicte Arentz).

NIL deltar i prosjektet «Entreprenørskap i kunst og design», et prosjekt i regi av Kunsthøgskolen i Oslo, med prosjektmidler fra Kunnskapsdepartementet.

I forbindelse med nordisk møte i Helsinki, hadde vi et møte i den norske ambassaden hvor vi tok opp spørsmålet om anbudskonkurranser og hvordan de øvrige nordiske landene klarer å få inn møbler produsert og designet i eget land i sine signalprosjekter.

Notater fra samtlige møter kan leses på våre nettsider www.nil.no.

Stipendutdelinger



Nordisk møte i The World Capital Design City Helsinki – avslutning og omvisning

INTERNASJONAL VIRKSOMHET

NORDISK ARBEID

Visepresident og daglig leder deltok på årets nordiske møte for interiørarkitekter/arkitektforeninger i Helsinki i juni hvor utveksling av erfaringer mht. opptakskriterier, utdanning, organisasjonsutvikling og samarbeid med forhandlerleddet var sentrale temaer.

THE EUROPEAN COUNCIL OF INTERIOR ARCHITECTS (ECIA)

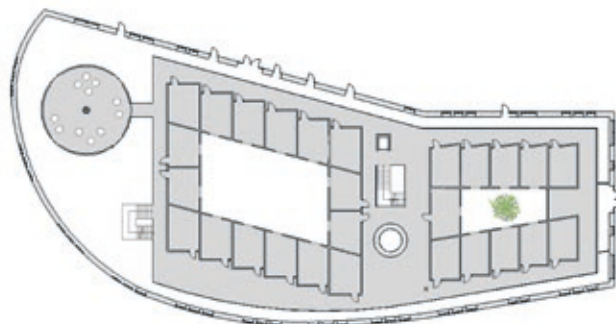
NILs visepresident Benedicte Arentz er representant i ECIA, og deltok på det årlige møtet i september i Brussel hvor endringer i organisasjonsstruktur, utdanning og opptakskriterier sto på agendaen.

KURS

I 2012 er det avholdt 5 kurs skreddersydd for NIL-medlemmer. To kurs i riktig prissetting og PBL tilpasset interiørarkitekter, og ett kurs i riktig prissetting. Til sammen 65 NILere har deltatt. Tre kurs er avlyst pga for få påmeldte. Alle kurs har gått i Oslo.

FAGAKTIVITETER

- I samarbeid med Norsk Industri arrangerte NIL et møte i februar: Stolt av norsk design og industri? Trekkplaster var blant annet Editor-at-large i Wallpaper: Henrietta Thompson. Ca. 80 personer var tilstede. Kvelden ble avsluttet med omvisning i NHO-huset.
- I samarbeid med IFI arrangerte NIL og NILs Oslogruppe fagkveld i oktober: «Alt om gulv på en kveld» med ca. 80 deltakere.
- Medlemmer har bidratt med informasjon om interiørarkitekturfaget i ulike skolesammenhenger i 2012
- Arbeidet med Oslo Åpne hus 2013, er ivarettatt av Oslogruppen
- Arbeid med Designers Saturday 2013 startet opp høsten 2012.



Karoline Grepperud fikk prisen for sin masteroppgave fra Kunst- og designhøgskolen i Bergen, «Rom for rus». Hun har brukt sin interiørkompetanse til å innrede et behandlingssted for rusmisbrukere.

«Med sin praktiske tilnærming til faget, gode materialforståelse og bruken av humane dimensjoner, skaper kandidaten løsninger som både gir åpenhet, men med intimitet og følelsen av beskyttelse for denne belastede gruppen», sier juryen blant annet i sin begrunnelse.

NIL-STIPEND 2012

I 2012 kom det inn 10 søknader på til sammen kr 520 125. 4 prosjekter ble tildelt midler på til sammen kr 82 500.

Aud Dalseg, bokprosjekt	25 000
Bergensgruppen, kurs	10 000
Bergensgruppen, sosialt arrangement	5 000
Bergensgruppen, fagseminar	2 500
Norsk Møbelfaglig senter, bokprosjekt	10 000
NIL Oslogruppen, Oslo Åpne Hus 2013	30 000

STATENS KUNSTNERSTIPEND

Stipendkomiteen vurderer og innstiller søknader fra møbeldesignere og interiørarkitekter til Statens kunstnerstipend.

Komiteen består av:

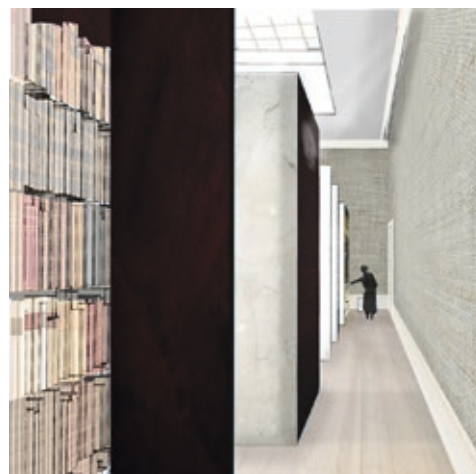
- Linge Grindheim (leder)
- Anne Berentsen
- Espen Arnesen

I 2012 ble møbeldesigner MNIL Fredrik Torsteinsen, Bærum tildelt et treårig arbeidsstipend. Diversestipend på kr 60 000 ble delt mellom interiørarkitekt MNIL Lillian Sharma, Bergen og møbeldesigner MNIL Teresa Lefsaaker Brekke, Tønsberg.

NIL-medlem og interiørarkitekt Karen Christie Bjønnæss er valgt inn som styremedlem i Kulturrådets komité.

ANNE ALNÆSPRISEN PÅ KR 15 000

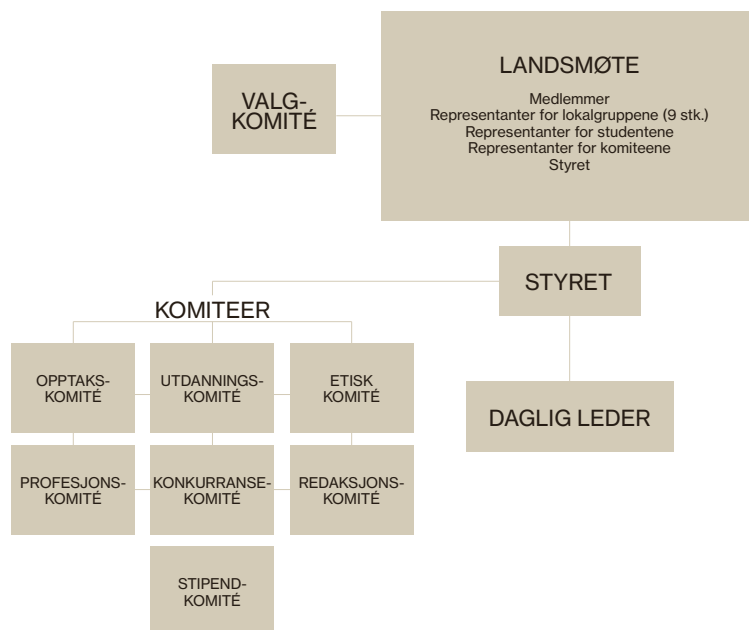
8 aktuelle masterkandidater ble vurdert. Juryen, NILs styre, valgte å dele prisen mellom Karoline Grepperuds masteroppgave på KHiB: *Rom for rus* og Malin Skjelland Eriksens masteroppgave på KHiO: *Presence of absence*.



Malin Skjelland Eriksen fikk prisen for sin masteroppgave fra Kunsthøgskolen i Oslo, «Presence of absence». Hun har arbeidet med problemstillingen hvordan skal man forholde seg til stedets historie i møte med gjenbruk av rommene?

«Fra et interiørfaglig perspektiv og med hensiktsmessige virkemidler har Malin S. Eriksen utviklet metoder og prinsipper for å fornye vår bygningsarv. Målet er å bidra til kontinuitet i arkitekturen som ivaretar de materielle og immaterielle stedskvaliteter», sier juryen blant annet i sin begrunnelse.

Organisering



NILs FORMÅL

Foreningens formål er å samle norske interiørarkitekter og møbeldesignere for å ivareta felles faglige interesser og bidra til et høyt kvalitetsnivå innen norsk interiørarkitektur og møbeldesign.



President
Trond Ramsøskar

Visepresident
Benedicte Arentz

Styremedlem
Siv Senneset

Styremedlem
Turid Solbakken

Styremedlem
Terese Simonsen

Styremedlem
Jahn Aamodt



Styret og administrasjon. Bak fra venstre: Jahn Aamodt og Benedicte Arentz, Ida Festervoll, Terese Simonsen og Siv Senneset. Foran: Trond Ramsøskar og Turid Solbakken



Daglig leder
Ida Festervoll

LANDSMØTET 2012

Landsmøtet er foreningens øverste ledelse. Landsmøtet i 2012 ble avholdt i Bergen i mars. Bergensgruppen sto for et flott fagarrangement som samlet ca 60 deltakere.



Programkomiteen, Elistin Eide, Grete S. Haugland, Bente Irminger, Elisabeth J. N. Ellefsen og Steinar Hindenes får takk for innsatsen fra Presidenten.

STYRET 2012

President → **Trond Ramsøskar**, Oslogruppen
 Visepresident → **Benedicte Arentz**, Oslogruppen
 Styremedlem → **Siv Senneset**, Bergensgruppen
 Styremedlem → **Turid Solbakken**, Trøndelaggruppen (til 1. desember)
 Styremedlem → **Jahn Aamodt**, Telemark/Vestfoldgruppen
 Varamedlem → **Terese Simonsen**, Nord-Norgegruppen (styremedlem fra 1. desember)

VALGKOMITÉ

→ **Astrid Nordmark Dahl**, Trøndelaggruppen
 → **Per Otto Simonsen**, Rogalandsgruppen
 → **Mette Heimtun**, Vestfold/Telemarkgruppen

NILs ADMINISTRASJON

Daglig leder **Ida Festervoll**.

ÆRESMEDLEMMER

NIL har 4 æresmedlemmer: **Aud Dalseg**, **Aase Lørup Jørgensen**, **Bjørn A. Larsen** og **Solveig Lønne Christiansen**.



Lokalgruppeledere, styret og administrasjon.

NILs LOKALGRUPPER

Aktivitet i lokalgruppene er en viktig del av arbeidet med å synliggjøre faget og faggruppene. Det er også det viktigste virkemiddel for å rekruttere og beholde medlemmer. Lokalgruppelederne møtes minst en gang i året. I 2012 møttes alle i forbindelse med landsmøtet.

Lokalgrupper arrangerer egne møter, møter i samarbeid med lokale arkitektforeningene og i samarbeid med leverandører. Omvisninger i bygg hvor kolleger har vært ansvarlig for interiørarkitekturen, er en mye brukt møteform. Årsmeldinger fra lokalgruppene behandles på NILs Landsmøte.

LOKALGRUPPER/ LOKALGRUPPELEDERE



AGDERGRUPPEN
Katrine W. Arnesen



BERGENSRUPPEN
Lillian Sharma



**HEDMARK/
OPPLANDGRUPPEN**
Elisabet Løvold



MØREGRUPPEN
Aslaug Marit Øyehaug



NORD-NORGEGRUPPEN
Stine Leivseth



OSLOGRUPPEN
Kathrine L. Wangsmo



ROGALANDGRUPPEN
Camilla Songe Møller



ROGALANDGRUPPEN
Anette Hamre



TRØNDELAGGRUPPEN
Kristin Sæterhaug



**VESTFOLD/
TELEMARKGRUPPEN**
Tone Næro



Presentasjon av NIL for studenter i Bergen, oktober 2012.



Fra presselanseringen av årboken 2012, hos Norwegian Property.
 Foto → Ida Festervoll

STUDENTREPRESENTANTER

Studentrepresentanten ved KHiO avsluttet studiet midt i semesteret og det er ikke valgt noen ny.

Daglig leder har presentert NIL på Kunst- og designhøgskolen i Bergen og på Kunsthøgskolen i Oslo for både MA- og BA-studenter.



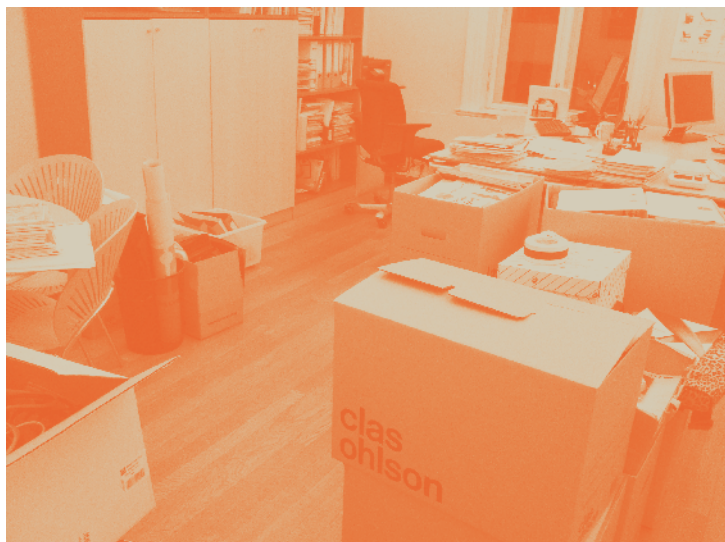
Studentrepresentant
 Hedda Torgersen,
 Kunst- og designhøgskolen
 i Bergen (KHIB)



Møte om Norsk Design, NHO februar 2012.
 Samarbeid med Norsk Industri.



Annonse selgere for årboken forbereder seg.



NIL på flyttefot 1. desember 2012, fortsatt i Josefines gate 34.



Nordisk møte i Helsinki 2012.

MEDLEMSOVSERIKT

MEDLEMSKAP	2011	2012
Totalt antall	588	574
Ordinære medlemmer	444	437
Pensjonistmedlemmer	70	67
Studentmedlemmer	74	70

Medlemmer strykes ved manglende betaling og studentmedlemmer som ikke fortsetter på masterstudiet strykes også. 81 medlemmer i NIL er også medlemmer i AFAG.

REPRESENTASJON I STYRER, RÅD OG UTVALG

SILJE BENEDIKTE BLIX MORTENSEN	Lyskulturs styre
BENEDICTE ARENTZ	Profesjonsrådet for designutdanninger ECIA
ELISABETH PAUS	Profesjonsrådet for arkitektur og landskapsarkitektur
ASLAUG MARIT ØYEHAUG	Stiftelsen Kulturkvartalet Ålesund
BENTE IRMINGER, Bergensgruppen	Stiftelsen Arkitektmuseet
LINDA EVENSEN, Oslogruppen	Designers Saturday 2013
KATHRINE L. WANGSMO, ANNE LINN KVALSUND	Oslo Åpne Hus 2013
INGUNN B. EKEBERG	Styret i Mobelfakta.no
KAREN CHRISTIE BJØNNÆSS	Kulturrådets stipendkomite

TROND RAMSØSKAR
President

BENEDICTE ARENTZ
Visepresident

TURID SOLBAKKEN
Styremedlem

SIV SENNESET
Styremedlem

JAHN AAMODT
Styremedlem

TERESE SIMONSEN
Styremedlem

IDA FESTERVOLL
Daglig leder

Norske interiørarkitekters og møbeldesigneres landsforening

ÅRSMELDING 2012



Adresse → NIL
Josefines gate 34, 0351 Oslo
Telefon → 23 33 24 64
E-mail → nil@nil.no
Web → www.nil.no
Facebook.com/NILsiden
Bestilling av årbok →
<http://goo.gl/175vC>

